



ОЛИМПИАДА

Великой нацией нас делает не наше богатство, а то, как мы его используем.

Т. Рузвельт

ОЛИМПИАДА ШКОЛЬНИКОВ «ИНТЕЛЛЕКТУАЛЬНЫЙ МАРАФОН ИМЕНИ Н.Д. КОНДРАТЬЕВА». 7–10 классы

Ежегодную межрегиональную экономическую олимпиаду «Интеллектуальный марафон имени Н.Д. Кондратьева» проводят Институт экономики Российской академии наук, Финансовый университет при Правительстве Российской Федерации, Санкт-Петербургский государственный университет экономики и финансов, Федеральная служба по фондовым рынкам, Открытый лицей «Всероссийская заочная многопредметная школа». Олимпиада названа в честь известного экономиста, основоположника теории экономических циклов, известной как «Циклы Кондратьева».

Инструкция для участника олимпиады (в параллели невыпускных классов)

Олимпиадная работа состоит из трех разделов. Продолжительность олимпиады — 150 минут (2,5 астрономического часа). Участник олимпиады сам определяет последовательность выполнения заданий.

Раздел А (задания А1–А25) содержит 25 вопросов, в каждом из которых требуется выбрать или написать единственный правильный ответ. Каждый правильный ответ оценивается в 2 балла; отсутствие ответа / неправильный ответ — 0 баллов.

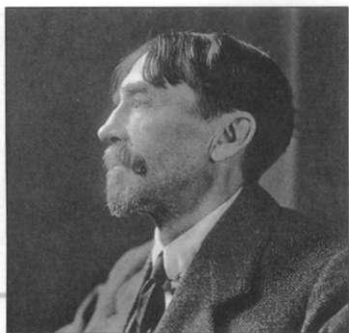
Раздел В содержит 5 вопросов (задания В1–В5). Каждое полностью выполненное задание оценивается в 5 баллов.

Раздел С (задание С1) содержит одно задание. Вам предстоит изложить свое мнение по поводу поднятой проблемы. Объем ответа — не более двух стандартных страниц формата А4. Количество баллов, выставляемых за задания раздела С, зависит от полноты и правильности вашего ответа. Оцениваться будет и полный правильный, и частично правильный ответ. Полностью правильный ответ на задание С1 оценивается в 25 баллов.

Афинская школа. Рафаэль.

Термин «экономика», обозначающий особую область научных знаний — науку о хозяйстве, появился в эпоху античности





Торстейн Веблен



Адам Смит



Давид Рикардо

Раздел А

А1. Укажите историческую эпоху, в которую появился термин «экономика», обозначающий особую область научных знаний — науку о хозяйстве.

- 1) Античность
- 2) Возрождение
- 3) Средневековье
- 4) Новейшее время
- 5) Просвещение

А2. Установите соответствие между фамилиями выдающихся экономистов и экономическими категориями, введенными ими в научный оборот.

- | | |
|---|--|
| <ol style="list-style-type: none"> А) Торстейн Веблен Б) Антуан де Монкретьен В) Давид Рикардо Г) Адам Смит | <ol style="list-style-type: none"> 1) «невидимая рука» рынка 2) эффект демонстративного потребления 3) трансакционные издержки 4) теория сравнительных преимуществ во внешней торговле |
|---|--|

Запишите **цифры**, соответствующие экономическим категориям, под буквами, которыми обозначены выдающиеся экономисты.

Ответ:

А	Б	В	Г

А3. Расположите научные труды известных экономистов в порядке, соответствующем времени их публикации.

- А) «Исследование о природе и причинах богатства народов»
- Б) «Капитал» (I том)
- В) «Начала политической экономии и налогового обложения»
- Г) «Общая теория занятости, процента и денег»
- Д) «Принципы экономической науки»

Запишите буквы, которыми обозначены экономические труды, в правильной **хронологической последовательности** в таблицу.

Ответ:

1	2	3	4	5

А4. Что имеют в виду, когда утверждают: каждая экономическая система сталкивается с фактом **ограниченности ресурсов**?

1) бывает так, что некоторые продукты можно купить только по очень высоким ценам

2) с ограниченностью ресурсов сталкиваются развивающиеся страны; экономически развитые страны смогли решить данную проблему

3) в любой экономике бывают периоды кризиса, когда существует ограниченность ресурсов

4) ограниченность ресурсов — проблема бедняков, а не состоятельных людей

5) производственные ресурсы никогда не бывают достаточными, чтобы одновременно удовлетворить все человеческие потребности

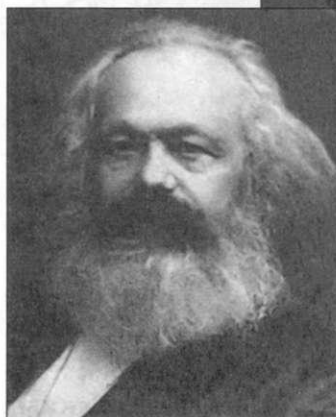
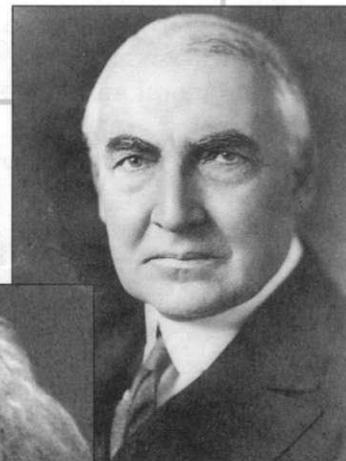
А5. Найдите **ошибку** в перечне сильных сторон (преимуществ) рынка и рыночной экономики.

1) рыночная экономическая система гарантирует производителю обмен его товара на другие

2) рыночная экономическая система способствует свободе выбора и действий как для потребителя, так и для производителя

3) рыночная экономическая система способна удовлетворить разнообразные потребности людей, стимулировать расширение ассортимента, повышение качества продукции

Джон Кейнс



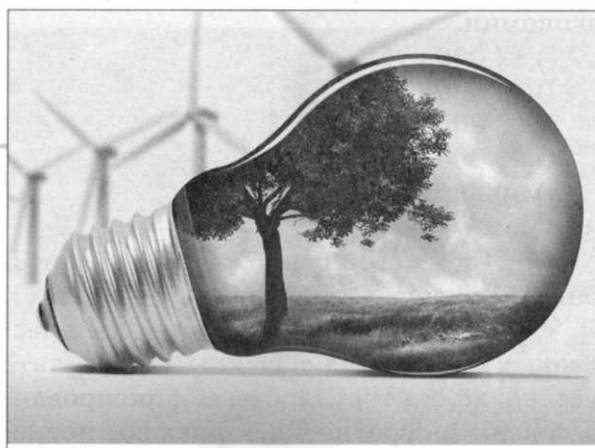
Карл Маркс

4) рыночная экономическая система обеспечивает эффективное распределение ресурсов, направляет ресурсы на производство необходимых потребителю товаров и услуг

5) рыночная экономическая система стимулирует использование результатов научно-технического прогресса

Проблема ограниченности ресурсов — одна из основных проблем экономики.

Ограниченность ресурсов — экономическое понятие, выражающее конечность, редкость, дефицитность ресурсов, доступных человеку и человечеству в каждый конкретный момент, относительную их недостаточность в сравнении с безграничными человеческими потребностями, для удовлетворения которых эти ресурсы употребляются





А6. Иван Иванов тратит на поиск нужных продуктов питания — качественных и дешевых — 18 часов в месяц. Если бы он покупал первые попавшиеся качественные продукты, то тратил бы денег на 30% больше. Иван работает ежедневно по 8 часов, в месяце в среднем 20 рабочих дней. При окладе 30 000 руб. в месяц, который он получает в любом случае, и возможности зарабатывать дополнительные 200 руб. в час он считает затраты времени на поиск продуктов рациональными.

Укажите **минимальную стоимость «продуктовой корзины»** Ивана в режиме экономии.

- 1) 12 000 руб.
- 2) 15 000 руб.
- 3) 18 000 руб.
- 4) 21 000 руб.
- 5) 9000 руб.

А7. Спрос и предложение товара В описываются соответственно функциями $Q_d = 10 - p$ и $Q_s = 1 + 0,5p$ (Q — количество, кг; p — цена, д.е. за кг). В результате установления государством фиксированной цены на уровне 2 д.е. **расходы потребителей** на приобретение товара В (д.е.)

Потребительская корзина.

Потребительская корзина — минимальный набор продуктов питания, непродовольственных товаров и услуг, необходимых для сохранения здоровья человека и обеспечения его жизнедеятельности. Потребительская корзина используется для расчета прожиточного минимума

по сравнению с рыночным равновесием изменятся на:

- 1) 24
- 2) 20
- 3) 16
- 4) 8
- 5) 4

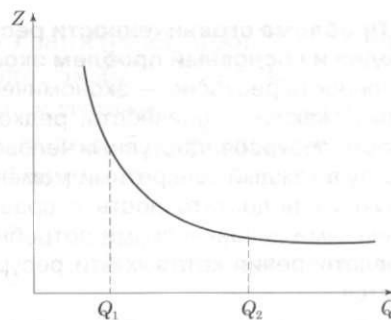
А8. Фирма, у которой общие издержки составляют 70% от выручки, выбирает между двумя вариантами налогообложения. По первому варианту налог взимается в размере 9% от выручки; по второму — величиной, подлежащей налогообложению, является прибыль.

Какой должна быть **ставка налога на прибыль**, чтобы фирме было безразлично, по какому варианту платить налог?

Ответ: ___.

А9. На рисунке изображен график зависимости средних постоянных издержек фирмы $Z(Q)$ от объема производимой продукции Q .

Выберите утверждение, адекватно характеризующее **функцию общих постоянных издержек** фирмы.



- 1) $FC(Q_1) > FC(Q_2)$
- 2) $FC(Q_1) < FC(Q_2)$
- 3) $FC(Q)$ убывают на отрезке $[Q_1, Q_2]$
- 4) $FC(Q_1) = FC(Q_2)$
- 5) $FC(Q)$ возрастают на отрезке $[Q_1, Q_2]$

A10. О каждом из аналитиков Р и С известно, что ошибка их прогноза в отношении курса российского рубля к доллару США не превышает соответственно 5% и 10% от выданного прогноза.

В каких пределах следует ожидать курс российского рубля к доллару США 31 марта 2013 г., если прогноз аналитика Р составил 32 руб. за доллар США, а прогноз аналитика С составил 35 руб. за доллар США? Предполагается, что аналитики ошиблись не более, чем обычно.

- 1) от 30,4 до 38,5 руб. за доллар США
- 2) от 31,5 до 38,5 руб. за доллар США
- 3) от 31,5 до 33,6 руб. за доллар США
- 4) от 33,6 до 38,8 руб. за доллар США
- 5) от 30,4 до 33,6 руб. за доллар США

A11. Климатические условия страны Р не позволяют выращивать рис, поэтому потребности в нем приходится покрывать с помощью импорта. На протяжении ряда лет в стране Р существовало квотирование поставок риса, в результате которого цена на внутреннем рынке превышала мировую. Однако с 2012 г. квотирование импорта было отменено.

Какое из перечисленных событий (при стандартном виде кривых спроса и предложения и при прочих равных условиях) могло привести к тому, что объем импорта риса страной Р (в натуральном измерении) остался неизменным?

Уолл-стрит.

На каждой бирже спекулянты представлены двумя основными видами: игроки на понижение («медведи») и игроки на повышение («быки»). Одни увлекают прибыль из повышения курсов, другие — из понижения

1) опубликовано исследование ведущей группы ученых о том, что регулярное употребление риса повышает иммунитет и положительно влияет на продолжительность жизни

2) из-за неурожая риса вследствие ливневых дождей страны Юго-Восточной Азии, являющиеся крупнейшими экспортерами риса в мире, сократили поставки риса на мировой рынок

3) доходы жителей страны Р возросли, и среди населения стали более популярны блюда японской кухни (суши и блюда, приготовленные с использованием риса)

4) правительство страны Р объявило об отмене пятипроцентного налога с продаж, взимаемого со всех приобретаемых товаров и услуг

5) в составе населения страны Р увеличилась доля вегетарианцев

A12. Биржевые спекулянты, играющие на повышении курса акций, называются:

- 1) акулами
- 2) волками
- 3) слонами
- 4) быками
- 5) жирными котами

A13. Пусть в Руставии в 2011 г. потребительские расходы граждан составили 15 млн лир, инвестиции фирм — 10 млн





Общество для продажи изделий русских металлургических заводов. Бакинская контора.

Синдикат — отраслевое монополистическое объединение, при котором за его участниками сохраняется производственная самостоятельность, но предприятия, входящие в него, теряют коммерческую самостоятельность. Продукция, производимая данными предприятиями, реализуется через единую контору. Эта же контора организует, как правило, и единое снабжение участников объединения — сырьем, материалами, топливом

лир, амортизационные отчисления фирм — 7 млн лир, государственные закупки товаров и услуг — 12 млн лир, социальные трансферты — 5 млн лир, величина импорта равнялась 4 млн лир, тогда как величина экспорта — 6 млн лир.

Определите **величину ВВП** Руставии в 2011 г.

Ответ: ____.

A14. При собеседовании Анна Тюрина назвала желаемый уровень «чистой» (т.е. после уплаты подоходного налога) заработной платы в размере 20 тыс. руб. Известно, что никаких налоговых льгот Анна не имеет.

Какой **оклад** должен быть прописан в трудовом договоре, чтобы Тюрина после налоговых выплат в соответствии с действующим законодательством России могла получать наличными оговоренную сумму? Укажите наиболее точный вариант.

- 1) 17 400 руб.
- 2) 22 600 руб.
- 3) 23 000 руб.
- 4) 24 000 руб.
- 5) 24 400 руб.

A15. Назовите отраслевое **монополистическое объединение**, при котором за его участниками сохраняется производ-

ственная самостоятельность, но предприятия, входящие в него, теряют коммерческую самостоятельность. Продукция, производимая данными предприятиями, реализуется через единую контору. Эта же контора организует, как правило, и единое снабжение участников объединения — сырьем, материалами, топливом. Данная форма монополистических объединений преобладала в царской России начала XX в. (Продуголь, Продамет, Продвагон и др.).

Ответ: ____.

A16. Известно, что за 2011 г. численность работников на предприятии увеличилась на $N\%$, а рост объемов производства составил $M\%$ ($M > N$). Тогда за указанный период **производительность труда** на предприятии возросла:

1) на $(M - N)\%$

2) на $\frac{1 + M}{1 + N}\%$

3) на $\frac{M - N}{1 + N}\%$

4) на $\frac{M - N}{100 + N} \cdot 100\%$

5) на $\frac{100 + M}{100 + N} \cdot 100\%$

A17. Функция суммарных расходов потребителей на приобретение кофемолок имеет вид $Z(Q) = -2Q^2 + 56Q$ (Z — расходы потребителей, д.е.; Q — количество кофемолок, штук).

При какой **цене** потребители готовы приобрести 10 кофемолок?

- 1) 23
- 2) 33
- 3) 36
- 4) 46
- 5) 72

A18. Что из перечисленного **никогда** не будет наблюдаться во время инфляции?

1. Падение покупательной способности денег

2. Увеличение реальных доходов населения

3. Повышение цен на большинство товаров, входящих в потребительскую корзину

4. Увеличение номинальной заработной платы государственных служащих

5. Снижение общего уровня цен

6. Снижение величины вкладов до востребования

Выберите полный и правильный вариант.

- 1) 1, 3, 4
- 2) 1, 2, 5
- 3) 2, 5
- 4) 2, 5, 6
- 5) 5

A19. Пусть в стране Мечтании, где в каждой семье имеется кошка или кот, введен акцизный налог на кошачий корм, составляющий 15% от цены товара. Кроме того, все граждане страны реально выплачивают в виде налога 20% от суммы получаемого дохода независимо от его величины. Тогда в предположении об отсутствии других налогов можно утверждать, что в стране действуют:

1) и прогрессивные, и пропорциональные налоги

2) и регрессивные, и прогрессивные налоги

3) и пропорциональные, и регрессивные налоги

4) только пропорциональные налоги

5) только прогрессивные налоги

A20. В стране Д численность населения составляет 200 млн человек. Известно, что все занятые находятся в трудоспособном возрасте. Если 125 млн человек в стране не работают и уровень безработицы равен 25%, тогда к экономически активному населению **не относятся**:

1) 25 млн человек

2) 35 млн человек

3) 75 млн человек

4) 100 млн человек

A21. Расходы на образование в стране Альфа в 2001 г. составили 224 млрд талеров, а на вооружение — 1701 млрд талеров. В каждом следующем году расходы на образование росли примерно на 29%, а на вооружение тратилось примерно на 14% меньше (по сравнению с предшествующим годом).

В каком году **расходы на образование и вооружение** в стране Альфа оказались **равными**?

1) 2004

2) 2005

3) 2006

4) 2007

5) 2008

A22. Какие из перечисленных видов государственных расходов, осуществленные в текущем году, **не** будут учтены при расчете ВВП России?

1) расходы Правительства России на строительство стадионов и других спортивных объектов для зимней Олимпиады в Сочи в 2014 г.

2) заработная плата депутатов Государственной Думы ФС РФ

3) стипендии студентам МГУ имени М.В. Ломоносова

4) расходы Министерства обороны России на приобретение и запуск новых военных спутников

5) расходы Министерства внутренних дел России на приобретение новых автомобилей для органов полиции

A23. Выберите ситуацию, которая характеризует **структурную безработицу**.

1) квалифицированный аудитор увольняется по собственному желанию с целью поиска более высокооплачиваемой работы

2) программист уволился в связи с переездом в другой город, где есть спрос на его специальность

3) рабочий плавильного цеха уволен с завода в связи с экономическим кризисом

4) строитель не работает из-за сильных морозов

5) рабочий автомобильного завода был уволен в связи с внедрением промышленных роботов

A24. Предположим, что доходная часть государственного бюджета Далии форми-



руется за счет налоговых поступлений с предприятий и граждан страны и отчислений судовладельцев за использование судоходного канала, расположенного на ее территории. В 2010 г. доходы бюджета составили 180 млн цехинов, в т.ч. 40 млн цехинов — отчисления судовладельцев, а расходы государственного бюджета были равны 170 млн цехинов, в т.ч. социальные трансферты — 60 млн цехинов. В 2011 г. судоходный канал весь год был закрыт на реконструкцию, а выплаты по программам социальных трансфертов из-за повышения деловой активности в стране снизились на треть. Других изменений в доходной и расходной частях бюджета не было.

Определите **сальдо государственного бюджета Далии в 2011 г.** (млн цехинов).

Ответ: ____.

A25. Примером **политики протекционизма** в России может служить:

1) введение таможенных пошлин на поставки пшеницы из России на мировой рынок

2) установление импортных квот на поставки продукции российского машиностроения в США

3) отмена ограничений на деятельность российских финансовых учреждений за рубежом

4) установление экспортных квот на поставки нефтепродуктов из России в страны Европейского Союза

5) введение таможенных пошлин на ввоз в Россию продукции животноводства из стран Балтии

Протекционизм.

Протекционизм — политика защиты внутреннего рынка от иностранной конкуренции через систему определенных ограничений: импортных и экспортных пошлин, субсидий и других мер. Такая политика способствует развитию национального производства

Раздел В

В1. Перед вами краткое описание личности и деятельности выдающегося российского экономиста Н.Д. Кондратьева. Заполните имеющиеся пропуски.

Родился в 1892 г. в семье крестьянина деревни Галуевская ____ (А) губернии. В 1911 г. поступил на экономическое отделение юридического факультета ____ (Б) университета. После окончания университета в 1915 г. остался в университете на кафедре политической экономии для подготовки к профессорскому званию. В 1917 г., в возрасте 25 лет, он был назначен товарищем (заместителем) министра ____ (В) во Временном правительстве. В 1920 г. стал директором ____ (Г) института при Наркомате финансов. Одновременно преподавал в Тимирязевской сельскохозяйственной академии, а также работал в Наркомате земледелия начальником управления экономики и планирования сельского хозяйства. В 1919–1928 гг. работал над теорией длинных волн, в которой были разработаны идеи множественности экономических циклов. В 1925 г. опубликовал работу «____ (Д) конъюнктуры». В 1929 г. был уволен из Конъюнктурного института, в 1930 г. арестован по обвинению в участии в руководстве «Трудовой крестьянской партии», а в 1938 г. был расстрелян. В 1987 г. посмертно реабилитирован.

Ответ: ____.

В2. Каждый экономист должен уметь грамотно использовать понятия и термины, понимать их значение.

1. Используя все приведенные слова, составьте определения экономического понятия. Слова не могут использоваться дважды, разрешается добавлять предлоги и изменять слова по падежам.

А) экономический закон, утверждающий, большая цена, при прочих равных условиях, данное благо, меньший, чем, что, тем, величина спроса, данное благо

Назовите зашифрованное понятие.

Ответ: ____.

Б) конечная, продукции, созданный, совокупный, год, стоимость, данная страна, территория

Назовите зашифрованное понятие.

Ответ: ____.

В) юридические лица, обязательный, взимаемый, федеральный, платеж, местный, орган государственной власти, физические лица, региональный

Назовите зашифрованное понятие.

Ответ: ____.

2. Расшифруйте экономические аббревиатуры.

Г) ООО

Ответ: ____.

Д) ВТО

Ответ: ____.

В3. Укажите **ошибки** в перечне юбилейных и памятных дат в истории российской и зарубежной экономики, которые будут отмечаться в 2012 г.

1) 240 лет первой публикации «Богатства народов» А. Смита

2) 200 лет учреждению кафедры политической экономии Московского университета

3) 120 лет со дня рождения выдающегося российского экономиста Н.Д. Кондратьева

4) 80 лет началу «Великой депрессии»

5) 70 лет созданию Международного валютного фонда и Всемирного банка

6) 20 лет подписанию Маастрихтского договора, положившего начало Европейскому Союзу

7) 15 лет созданию Всемирной торговой организации

В4. Составьте **пары** по следующему принципу: организационно-правовая форма предприятия (буквы А, Б, В, Г, Д) — его хозяйственно-правовая характеристика (цифры 1, 2, 3, 4, 5).

- А) акционерное общество
- Б) индивидуальное предприятие
- В) полное товарищество
- Г) производственный кооператив
- Д) унитарное предприятие

1) организация, создаваемая уполномоченным государственным органом или муниципальным образованием, имущество которой принадлежит ей на праве хозяйственного ведения или оперативного управления

2) объединение граждан для совместной производственной деятельности, основанное на личном трудовом участии и объединении имущественных паев

3) предприятие, создаваемое единственным лицом, несущим полную ответственность по его долгам всем своим имуществом

4) объединение индивидуальных предпринимателей или фирм для ведения совместного бизнеса, при котором все участники несут солидарную ответственность собственным имуществом по его долгам

5) объединение физических и/или юридических лиц для осуществления предпринимательской деятельности, участники которого не отвечают по долгам предприятия и имеют право на получение дивидендов

Ответ:

А	Б	В	Г	Д

В5. Составьте пары по принципу: африканское суверенное государство (буквы А, Б, В, Г, Д) — характеристика хозяйственной специализации данной страны в мировом разделении труда (цифры 1, 2, 3, 4, 5)

- 1) Гвинея
- 2) Египет
- 3) Нигерия
- 4) ЮАР
- 5) Кот-д'Ивуар

А) относится к наименее развитым странам мира; является одним из круп-

нейших поставщиков на мировой рынок сырья для алюминиевой промышленности (бокситов); основные месторождения этого вида минерального сырья принадлежат крупнейшим транснациональным компаниям, в том числе российским

Б) основа специализации этой страны в мировом разделении труда — какао-бобы, кофе, пальмовое масло и лесоматериалы ценных тропических пород

В) эта страна занимает ведущее место среди африканских стран по экспорту нефти и нефтепродуктов; входит в состав ОПЕК

Г) единственная промышленно развитая страна своего континента; основные отрасли специализации — добыча и экспорт драгоценных металлов (золото, платина, ванадий и др.), алмазов, угля; крупнейший производитель электроэнергии на континенте

Д) одним из основных источников валютных поступлений страны являются доходы от эксплуатации судоходного канала, соединяющего два мировых океана; в последние годы одной из важных статей валютных поступлений стал туризм; значительные доходы страна также получает от поставки на мировой рынок нефти и нефтепродуктов, хлопка и продукции текстильной промышленности

Ответ:

А	Б	В	Г	Д

Раздел С

С1. Прочитайте нижеприведенные выдержки из статьи Н.Д. Кондратьева:

«Когда мы говорим о планомерном развитии народного хозяйства, то понимаем под этим такое развитие его, которое соответствует определенным задачам, поставленным руководящими органами экономической политики. Планомерное разви-

тие народного хозяйства мы противопоставляем поэтому стихийному, лишенному целевого руководства развитию его. Строго говоря, в истории нет и не было такого народного хозяйства, развитие которого совершалось бы без всякого воздействия со стороны органов экономической политики. Если взять народное хозяйство товарно-капиталистического строя, то и его развитие совершается при воздействии системы экономической политики, преследующей те или иные цели. Однако это не значит, что роль планового начала у нас и в капиталистических странах одна и та же. Она различна и притом не только количественно, но и качественно.

Воздействие государства на ход хозяйственной жизни при частнокапиталистическом строе ограничивается относительно узкими сферами хозяйства и, как правило, имеет косвенный характер. Государство воздействует на народное хозяйство через таможенную и тарифную политику, через законодательство о союзах предпринимателей, о продолжительности рабочего дня и т.д. Системой таких мероприятий государство стремится поставить ограничения или, наоборот, способствовать развитию тех или иных отраслей хозяйства, тех или иных форм его организации и т.п. Но при этом государство, обычно за небольшими исключениями (в некоторых странах железные дороги и другие предприятия), не является непосредственным руководителем хозяйства; оно предоставляет самому хозяйствующему населению учесть существующие условия, в том числе и условия, создаваемые упомянутой системой мероприятий, и, приспособляясь к этим условиям, автономно руководить своими частными хозяйственными предприятиями.

Иную картину наблюдаем мы у нас. Государство сосредоточило в своих руках почти всю промышленность и транспорт, почти всю кредитную систему и значительную часть торговли. При таких условиях в отношении этих областей хозяйственной

жизни (сектор государственного хозяйства) роль государства сводится не только к косвенному воздействию на них при помощи тех или иных мероприятий, но и к непосредственному руководству ими. Наше государство выступает не только в роли силы, воздействующей на них со стороны, но в основе и в роли их хозяина и руководителя... в конечном счете основные нити руководства работой государственных предприятий объединены в руках центральных органов экономической политики. При этих условиях естественно, что в указанных отраслях наши хозяйственные планы являются не только планами воздействия, но в значительной мере и планами руководства этими областями хозяйства.

Таким образом, хотя исторически и не существует такого народного хозяйства, которое развивалось бы вне всякого воздействия со стороны государства, тем не менее условия и характер этого воздействия у нас и в капиталистических странах обладают глубокими отличиями. И если мы рассматриваем систему частнокапиталистического хозяйства как систему децентрализованную, построенную на принципах конкуренции, как систему, при которой рынок с его стихийными законами играет роль основного регулятора, то систему нашего хозяйства мы уже не можем характеризовать теми же чертами».

Выполните задания 1–3.

1. Основываясь на приведенном отрывке и знаниях базового курса экономической теории, поясните роль государства в рыночной и плановой (командной) экономической системах. Назовите преимущества и недостатки плановой экономической системы.

2. В каких государствах существовала плановая экономическая система в XX в.? Назовите государства современного мира, в которых сохранились элементы плановой экономической системы. Свой ответ поясните.

3. Назовите функции государства в современной рыночной экономике.