



## РАБОТЫ ВАШИХ СВЕРСТНИКОВ

Единственный урок, который можно извлечь из истории, состоит в том, что люди не извлекают из истории никаких уроков.

Б. Шоу

# ИЗУЧЕНИЕ УРОВНЯ ЗНАНИЙ ОБ ОТЕЧЕСТВЕННОЙ ВОЙНЕ 1812 ГОДА В РАЗНЫХ РЕГИОНАХ РОССИИ

В прошлом году мы отмечали знаменательную дату — 200-летие Отечественной войны 1812 г. Предлагаемую вашему вниманию работу, посвященную этой дате, подготовил Илья Скрыбин, ученик 8б класса гимназии АНОО ВПО «Одинцовский гуманитарный институт» под руководством преподавателя истории и обществознания Н.И. Тищенко.

## Введение

Люди давно привыкли к названиям улиц и прочих мест, где обычно бывают. Но, как известно, чем чаще мы употребляем слово, тем больше предается забвению его истинный смысл, и можно смело задать себе вопрос: а так ли уж хорошо мы знаем этимологию этих обыденных для нас названий? А еще лучше: с чем эти названия связаны? Много ли у нас в обществе «Иванов, родства не помнящих»? Эту проблему я нахожу весьма актуальной.



**Объект исследования:** уровень исторических знаний граждан РФ, проживающих на территории Москвы, Московской и Ростовской областей.

**Предмет исследования:** знания, связанные с этимологией топонимических названий.

**Цель:** сравнение уровня знаний людей из разных регионов РФ, разного пола, возраста, уровня образования с последующим выявлением среднего уровня грамотности в современном обществе.

**Задачи:**

1. Составление анкеты по теме «Отечественная война 1812 г.».
2. Анкетирование.
3. Обработка полученных результатов.
4. Окончательные выводы.

**Методы исследования:** социологический опрос в форме анкетирования; анализ литературных источников.

### Дворец в усадьбе Вязёмы.

Усадьба Вязёмы (бывшая боярская, а потом царская резиденция) — архитектурно-художественный ансамбль XVI–XIX вв.

**Спасо-Преображенский собор в Вязёмах**

Меня поразило обилие улиц, мостов и памятников архитектуры, названных в честь событий Отечественной войны 1812 г. Изучая литературу, я узнавал всё новые факты. Потом мне захотелось проверить, знают ли об этом мои одноклассники, соседи и родственники. Так родилась идея составить опросник.

## Памятные места Москвы и Одинцовского района Московской области

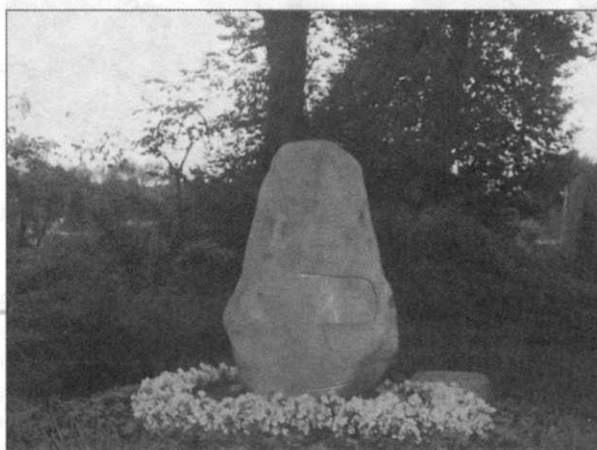
Отечественная война 1812 г. стала эпохальным событием XIX в. Тысячи убитых и раненых, сотни разрушенных городов — вот последствия той войны. Войска Наполеона захватили большую часть Европы. Но Россия не покорилась французскому полководцу. Талант русских полководцев, героизм русских солдат, мужество народных ополченцев всегда становились «камнем преткновения» для тех, кто пытался подчинить себе Россию. Москва явилась стеной, за которую не удалось заглянуть врагу. Сдача города, Бородинское сражение, Тарутинский маневр стали переломными моментами войны. Все эти ужасные, но великие события не могли не остаться в памяти и сердцах людей.

Усадьба Вязёмы (бывшая боярская, а потом царская резиденция) — архитектурно-художественный ансамбль XVI—XIX вв. Усадьба расположена в поселке Большие Вязёмы на берегу реки Вязёмка



в Одинцовском районе Московской области, в 30 км от Москвы, на краю нынешнего Можайского шоссе (бывшей Большой Смоленской дороги). Усадьба входит в комплекс Государственного историко-литературного музея-заповедника А.С. Пушкина. В 1812 г., уже после Бородинского сражения, в усадьбе останавливался Кутузов, а позднее и Наполеон. В память об этих событиях на территории усадьбы установлен памятный знак.

Находясь на Смоленской дороге, село Одинцово попало во время войны 1812 г. в полосу военных действий. В селе побывали войска и Кутузова, и Наполеона. Сохранилось распоряжение Наполеона, адресованное Иоахиму Мюрату, командовавшему тогда кавалерийским корпусом, о выходе

**Памятный знак в усадьбе Вязёмы.**

В 1812 г. в усадьбе останавливался Кутузов, а позднее и Наполеон. В память об этих событиях на территории усадьбы установлен памятный знак



Звонница в Больших Вязёмах



Гребневская церковь в Одинцове.

Уцелевшее во время войны здание Гребневской церкви помнит наполеоновское нашествие

корпуса из Одинцова. Визит многотысячных армий разорил село и окрестности.

Уцелевшее во время войны здание Гребневской церкви помнит наполеоновское



нашествие. Мимо этой церкви, по старой Смоленской дороге, так же, как и ровно 200 лет назад Наполеон, двинемся в сторону Москвы и мы. Неприметные маленькие верстовые столбы отмечают наш путь, который в автомобиле займет в наше время не больше 15 минут. В 1812 г. на это требовались недели.

Но основные действия происходили все же на территории современного Западного административного округа Москвы и в его окрестностях. Именно здесь находятся улицы, названные именами героев войны 1812 г., и памятники в честь людей, освободивших Отечество и Европу от власти «корсиканца».

#### М.И. Кутузов.

Имя крупнейшего русского полководца М.И. Кутузова с 1957 г. носит один из самых красивых и благоустроенных проспектов столицы, протянувшийся от Москвы-реки до Поклонной горы

**Портрет Д.В. Давыдова.**

Художник О.А. Кипренский.

Улица Дениса Давыдова соединяет улицу Генерала Ермолова и улицу 1812 года

Существуют улицы 1812 года, 1-я и 2-я Бородинские, Тарутинская. Имя крупнейшего русского полководца М.И. Кутузова с 1957 г. носит один из самых красивых и благоустроенных проспектов столицы, протянувшийся от Москвы-реки до Поклонной горы.

Имя Кутузова присвоено также улице, проезду и переулку. Улица Кутузова расположена в бывшем городе Кунцево, включенном в черту Москвы в 1960 г., Кутузовские проезд и переулок названы в 1912 г. по бывшей Кутузовской слободе, на территории и вблизи которой возникли.

С 1956 г. одна из улиц возле станции «Фили» Белорусской железной дороги стала называться Багратионовским проездом (вблизи станции метро «Багратионовская»).



К 150-летию Отечественной войны 1812 г. (1962) бывшее Филевское шоссе и вновь возникшую улицу назвали улицей Баркляя (около станции метро «Багратионовская»). Михаил Богданович Баркляй де Толли — русский полководец, генерал-фельдмаршал, командовал 1-й Западной армией; участник Бородинского сражения, после смерти Кутузова — главнокомандующий русскими войсками.

Улица Дениса Давыдова соединяет улицу Генерала Ермолова и улицу 1812 года.

Улица Генерала Дорохова (район Очаково — Матвеевское) хранит память об

**Портрет Д.С. Дохтурова.** Художник Дж. Доу.

В ознаменование 100-летия Отечественной войны в районе Кутузовского проспекта появился Дохтуровский переулок. В Бородинском сражении генерал от инфантерии Д.С. Дохтуров лично водил солдат в атаки



#### Портрет А.П. Ермолова.

Художник П. Захаров-Чеченец. 1843 г.  
Улица Генерала Ермолова (1968) названа в честь героя 1812 г., начальника объединенного штаба армий, дипломата, главнокомандующего русскими войсками на Кавказе и чрезвычайного и полномочного посла в Персии

участнике Бородинского сражения, командире отдельного партизанского отряда, освободившего Верею; он получил тяжелое ранение в сражении при Малоярославце.

В ознаменование 100-летия Отечественной войны в районе Кутузовского проспекта появился Дохтуровский переулок. В Бородинском сражении генерал от инфантерии Д.С. Дохтуров лично водил солдат в атаки. Одна лошадь под ним была убита, другая ранена. Он появлялся в самых опасных местах сражения.

Улица Генерала Ермолова (1968) названа в честь героя 1812 г., начальника объединенного штаба армий, дипломата, главнокомандующего русскими войсками

на Кавказе и чрезвычайного и полномочного посла в Персии.

С 1971 г. близ станции метро «Кутузовская» существует улица Кульнева. Я.П. Кульнев — талантливый военачальник, генерал-майор, герой 1812 г., участник походов Суворова. Погиб в бою под Клястицами (ныне — Витебская область Беларуси) 20 июня 1812 г.

Недалеко от станции метро «Фили» расположена улица Неверовского (1971). Дивизия генерал-лейтенанта Д.П. Неверовского оказала упорное сопротивление коннице Мюрата в боях под Красным и у Смоленска, сорвав план Наполеона выйти в тыл русской армии. В 1813 г. в бою под Лейпцигом генерал был смертельно ранен



#### Портрет Я.П. Кульнева.

Художник Дж. Доу.

Я.П. Кульнев — талантливый военачальник, генерал-майор, герой 1812 г., участник походов Суворова. Погиб в бою под Клястицами (ныне — Витебская область Беларуси) 20 июня 1812 г.

**Портрет М.И. Платова.**

Художник Дж. Доу.

Войсковой атаман М.И. Платов командовал казачьим корпусом Войска Донского. Во время Бородинского сражения нанес удар неприятелю, зайдя ему во фланг



и впоследствии похоронен на Бородинском поле.

Между Можайским валом и улицей Раевского расположена Платовская улица. Название перенесено с упраздненного Платовского проезда, который получил имя генерала Платова в год празднования 100-летия Отечественной войны. Войсковой атаман М.И. Платов командовал казачьим корпусом Войска Донского. Во время Бородинского сражения нанес удар неприятелю, зайдя ему во фланг.

Улица Раевского (1961) носит имя генерала от кавалерии, командира 7-го пехотного корпуса, прославившегося в бою у Салтановки, при обороне Смоленска и в Бородинском сражении при защите редутов, получивших название «батарея Раевского».



ского». В решительный момент боя у Салтановской плотины Раевский, взяв за руки своих сыновей — 11-летнего Николая и 16-летнего Александра, повел в атаку на французов Смоленский пехотный полк со словами: «Вперед ребята! Я и дети мои укажем вам путь!»

Имя прославленного командира кавалерийского партизанского отряда носит с 1963 г. Сеславинская улица (между станциями метро «Багратионовская» и «Филевский парк»). Неутомимый и бесстрашный А.Н. Сеславин, участник 74 сражений, боев и стычек, получивший шесть ран, по свидетельству Д.В. Давыдова, «любил опасности, как свою стихию», всегда был «пылким, но благородным» воином.

**Портрет Н.Н. Раевского.**

Художник Дж Доу.

Н.Н. Раевский — командир 7-го пехотного корпуса, прославившегося в бою у Салтановки, при обороне Смоленска и в Бородинском сражении при защите редутов, получивших название «батарея Раевского»



### Портрет А.Н. Сеславина.

Художник Дж. Доу.

Неутомимый и бесстрашный А.Н. Сеславин, участник 74 сражений, боев и стычек, получивший шесть ран, по свидетельству Д.В. Давыдова, «любил опасности, как свою стихию», всегда был «пылким, но благородным» воином

Улицы Василисы Кожиной (1962) и Герасима Курина (1962), расположенные вдоль Белорусской железной дороги в районах Фили и Дорогомилово, напоминают еще об одной яркой странице памятной летописи народного подвига.

Недалеко от станции метро «Фили» расположена Тучковская улица (1963). Она названа в память об участниках Отечественной войны 1812 г. четырех братьях Тучковых, отличившихся в Бородинском сражении.

Николай Алексеевич Тучков, старший из братьев, с 17 лет начал службу в артиллерии, затем перешел в пехоту. За мужество и отвагу, проявленные в Швейцарском походе Суворова, Тучков был произведен в генерал-лейтенанты. Ведя в контратаку Павловский гренадерский полк, был ранен в грудь и после трехнедельных мучений скончался в Ярославле.

Александр Тучков к 22 годам был уже полковником артиллерии. В критическую минуту Бородинского боя Тучков схватил полковое знамя и со словами: «Ребята, вперед! Вы стоите?.. Я один пойду!» — повел за собой солдат. А.А. Тучков получил

смертельную рану в грудь. Четверо солдат подняли генерала. Но не успели они сделать и сотни шагов, как рядом разорвалась вражеская граната. Прах героя так и не удалось отыскать.

В одном из боев под генерал-майором Павлом Алексеевичем Тучковым убило лошадь, и он встал с ружьем в руках в ряды первого взвода гренадер. В рукопашной схватке Тучков был ранен штыком в бок и несколькими сабельными ударами в голову. Он потерял сознание, упал и был захвачен в плен. Только через два года он был освобожден русской армией, вступившей в Париж, и снова стал командовать бригадой.

Вошло в историю Отечественной войны 1812 г. и имя генерал-майора Сергея Алексеевича Тучкова — он умело руководил боевыми действиями одного из корпусов в составе 3-й Западной армии.

Одна из самых новых улиц столицы (между улицей Декабристов и Северным бульваром в Отрадном) с 1974 г. носит имя отважного воина П.И. Пестеля, поручика гвардейского Литовского полка, участвовавшего в Бородинском сражении и получившего ранение. Награжден золотой шпагой «За храбрость». Был организатором и руководителем Южного общества декабристов, повешен в числе пяти зачинщиков бунта в Петропавловской крепости.

Недалеко от станции метро «Филевский парк», по соседству с Сеславинской улицей, небольшая улица носит имя А.А. Алябьева, знаменитого композитора, автора всемирно известного «Соловья».

В возрасте 25 лет он рубился бок о бок с Денисом Давыдовым в рядах Ахтырского гусарского полка и в одном партизанском отряде. С победоносной русской армией Алябьев дошел до Парижа.

Не только улицы Москвы хранят память о героях. Их именами названы и станции Московского метрополитена. Под Кутузовским проспектом, у бывшей Кутузовской слободы, в 1958 г. открылась станция «Кутузовская». Платформа станции «Багратионовская» располагается с 1961 г. под улицей Баркляя.

Тема победы России над наполеоновским агрессором нашла отражение и в отделке станции «Комсомольская-кольцевая». На одном из мозаичных панно изображен фельдмаршал Кутузов на фоне развивающегося знамени. Эта мозаика создана в 1950-е гг. художником П.Д. Кориным. Барельеф с изображением Кутузова, выполненный Н.В. Томским, украшает станцию «Новокузнецкая».

В память о Бородинском сражении назван и кинотеатр «Бородино».

### Поклонная гора и Триумфальная арка

Этот пологий двухвершинный холм находится в междуречье Сетуни и Фильки, на западе Москвы, вдоль него проложен Кутузовский проспект. Восточная вершина (высотой 166,6 м), отделенная от западной (171,5 м) вершины глубоко врезанной долиной реки Сетуни, исторически являлась стратегической высотой, удобной для обзора окружающей местности.

#### Триумфальная арка.

Сии триумфальные ворота заложены в знак воспоминания торжества российских воинов в 1814 г. и возобновления сооружением великолепных памятников и зданий первопрестольного града Москвы, разрушенного в 1812 г. нашествием галлов и с ними двенадцати языков

2 сентября 1812 г. Наполеон тщетно ждал здесь депутацию горожан с ключами от Кремля. Рядом с Поклонной горой — площадь Победы, где расположена Триумфальная арка. Об истории ее создания и перемещения расскажем подробнее.

В середине 1814 г. к торжественной встрече возвратившихся из Западной Европы после победы над Наполеоном I русских войск у Тверской заставы (в конце нынешней 1-й Тверской-Ямской улицы) была сооружена деревянная Триумфальная арка. Но памятник быстро ветшал, и через 12 лет (в 1826 г.) было решено заменить деревянную арку каменной.

Торжественная закладка арки состоялась 17 августа 1829 г. В основании будущего памятника была доска с надписью: «Сии триумфальные ворота заложены в знак воспоминания торжества российских воинов в 1814 г. и возобновления сооружением великолепных памятников и зданий первопрестольного града Москвы, разрушенного в 1812 г. нашествием галлов и с ними двенадцати языков». Постройка Триумфальных ворот (первого и единственного в Москве памятника арочного типа, поставленного после войны 1812 г.) растянулась на пять лет из-за недостатка денежных средств. Только 20 сентября 1834 г. состоялось открытие этого своеобразного памятника.





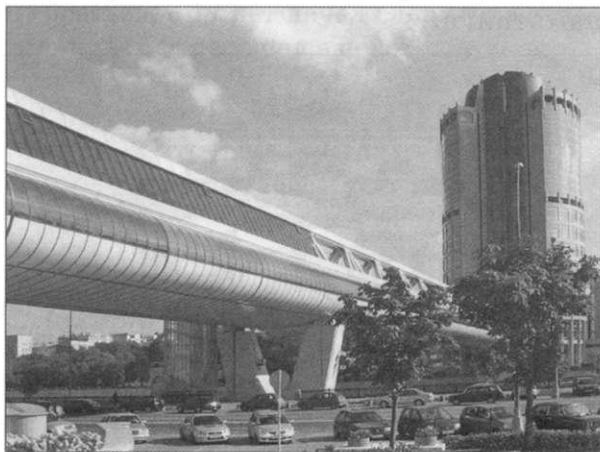
### Музей-панорама «Бородинская битва»

В нескольких минутах ходьбы от Триумфальной арки к центру города расположено здание необычной архитектуры из стекла, металла и камня (1962). Оно было создано менее чем за 19 месяцев по проекту архитекторов А.Р. Корабельникова, А.А. Кузьмина, С.И. Кучанова и инженера-конструктора Ю.Е. Аврутина.

Здание музея (Кутузовский проспект, дом 38) было сооружено для экспонирования уникального произведения русского изобразительного искусства — панорамы «Бородинская битва», созданной выдающимся художником-баталистом Францем Алексеевичем Рубо. Панорама была написана к 100-летию битвы.

С 1912 по 1918 г. панорама демонстрировалась в специально построенном деревянном павильоне на Чистых прудах.

В связи с началом Гражданской войны демонстрация панорамы была прекращена, а деревянное, быстро ветшавшее здание вскоре снесли. Предметный план панорамы при этом пропал, а огромное полотно размером 115 м по окружности и высотой 15 м было наверху на 16-метровый вал и находилось в таком состоянии не один десяток лет. Его перевозили с места на место, оно не всегда попадало в заболотливые руки, хранилось в различных,



порой не приспособленных для этого помещений. В результате живопись сильно пострадала.

В 1949 г. началось восстановление полотна. Группу реставраторов возглавили П.Д. Корин и И.В. Евстигнеев. Два года длилась дублировка — закрепление старого холста на новой основе, специально изготовленном холсте. На огромном столе (64 кв. м) полотно постепенно разворачивали, дезинфицировали, тщательно укрепляли красочный слой.

### Мост «Багратион»

Нельзя обойти вниманием торгово-пешеходный мост «Багратион», который соединяет Краснопресненскую набережную с набережной Тараса Шевченко.

Этот уникальный транспортный и культурный объект Москвы разработан коллективом мастерской № 6 Моспроекта-2 под руководством архитектора Б.И. Тхора; принят в эксплуатацию в 1997 г. Мост состоит из двух уровней, нижний уровень — застекленная галерея, верхний застеклен частично, там расположена смотровая площадка.

### Бородинский мост

Русские войска, покидавшие Москву в 1812 г., были вынуждены медленно двигаться одной большой колонной через Дорогомиловскую заставу и Москву-реку. Первыми в 3 часа ночи 2 сентября по Дорогомиловскому мосту и далее по улицам Москвы потянулись обозы. Следом за ними прошло ополчение, потом пехота и артиллерия. Замыкали колонну казаки.

#### Мост «Багратион».

Торгово-пешеходный мост «Багратион» соединяет Краснопресненскую набережную с набережной Тараса Шевченко и состоит из двух уровней: нижний уровень — застекленная галерея, верхний застеклен частично, там расположена смотровая площадка

В XVI в. на месте Дорогомиловского моста был перевоз. Лодочники и паромщики за небольшую плату перевозили с одного берега на другой и знатных особ с их челядью, и купцов с товарами, подмосковных крестьян и горожан-ремесленников. В начале XVII в. берега реки связал «живой» мост, настил которого лежал прямо на воде.

В 1787–1788 гг. был построен новый деревянный мост, на долю которого через четверть века выпало стать свидетелем оставления Москвы войсками. В августе 1837 г. Россия отмечала 25-летие изгнания Наполеона из России. Тогда же Дорогомиловский мост был переименован в Бородинский.

В 1868 г. деревянный Бородинский мост был заменен железным на двух высоких каменных быках с ледорезами (по проекту инженера В.К. Шпейера). Проезжая часть его длиной 139 м и шириной 15 м была перекрыта верхними металлическими фермами.

В 1909 г. инженер Н.И. Осколков и архитектор Р.И. Клейн выиграли в конкурсе проектов и приступили к постройке нового моста (открытие состоялось в 1913 г.). Архитектурным оформлением Клейн превратил Бородинский мост в своеобразный памятник русским воинам.

В 1938 г. мост был частично реконструирован; в 1950–1952 гг. значительно расширен и удлинен.

Со стороны Большой Дорогомиловской улицы по обеим сторонам въезда на мост высятся серые гранитные обелиски. Своей формой они напоминают те старые ка-

менные столбы, которые когда-то обозначали въезд в Москву со стороны Дорогомиловской заставы. Береговые сооружения моста выполнены в форме бастионов. На чугунной решетке парапета укреплены медальоны с изображением различных военных атрибутов. К постаментам четырехгранных обелисков прикреплены чугунные доски с именами героев.

Во время переустройства моста в 1952 г. в дополнение к доскам на постаментах обелисков размещены литые изображения ордена Кутузова, учрежденного во время Великой Отечественной войны 1941–1945 гг.

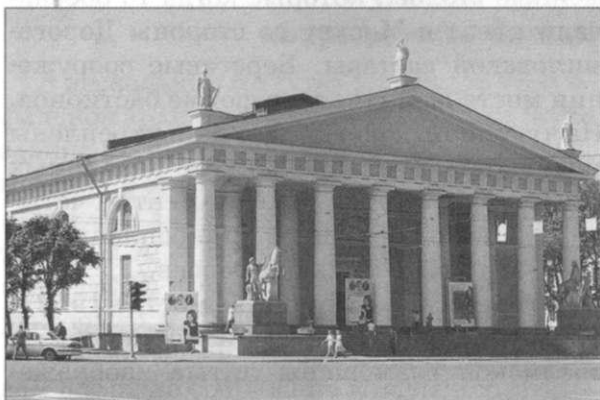
### Башня Киевского вокзала

Торжественные мотивы оформления Бородинского моста были использованы архитекторами И.И. Рербергом и В.К. Олтаржевским при сооружении Брянского (ныне — Киевского) вокзала. Постройка его началась в юбилейном, 1912 г., а закончилась к 1917 г.

Если в облике Бородинского моста сразу же угадывается монументальный памятник выдающимся событиям 1812 г., то в здании Киевского вокзала героические мотивы представлены иначе. К вокзалу примыкает высокая, уступами сужающаяся кверху башня с часами. Она поставлена асимметрично к остальной части здания и по форме скорее напоминает обелиск. По углам карниза ниже

**Башня киевского вокзала.** Киевский вокзал построен архитекторами И.И. Рербергом и В.К. Олтаржевским в 1917 г. К вокзалу примыкает высокая, уступами сужающаяся кверху башня с часами. Она поставлена асимметрично к остальной части здания и по форме скорее напоминает обелиск





яруса башни застыли, раскинув крылья, могучие фигуры чугунных орлов (на Бородинском мосту обелиски тоже увенчаны орлами).

### Экзерциргауз (Манеж)

Так на немецком языке называется здание, в котором происходит строевое обучение солдат (слово считается устаревшим). Нам более привычно французское слово «манеж»; одно из его значений — специальное здание для тренировки лошадей, обучения верховой езде, проведения конно-спортивных соревнований. О таком манеже и пойдет речь.

Осенью 1817 г. Москва готовилась торжественно отметить пятую годовщину победы в Отечественной войне 1812 г. Из Петербурга должен был прибыть сводный гвардейский отряд, составленный из героев наполеоновских войн. Для смотра и парада войск было приказано построить экзерциргауз, в котором мог бы развернуться пехотный полк, т.е. почти 2 тыс. солдат. За разработку проекта манежа взялся талантливый инженер-механик, возглавлявший Комитет по делам строевых и гидравлических работ, инженер-генерал А.А. Бетанкур.

Строительство манежа он поручил генералу А.Л. Корбонье, который для возведения здания выбрал Моховую площадь. 10 июня 1817 г. проект был утвержден.

### Манеж.

Первоначально предназначавшийся для проведения военных смотров, парадов и учений, Манеж с 1831 г. использовался и для организации выставок, народных гуляний и концертов. На мемориальной доске из серого камня начертано: «Здание манежа построено в 1817 г. в ознаменование победы русского народа в Отечественной войне 1812 г.»

Открытый 30 ноября 1817 г., Манеж стал чудом инженерного искусства. Закрытое пространство перекрывалось общей кровлей, лежавшей на деревянных стропилах (длиной 44,86 м каждое) и не имевшей каких-либо промежуточных опор. Такое удивительно смелое решение было применено впервые в мировой строительной практике.

Первоначально предназначавшийся для проведения военных смотров, парадов и учений, Манеж с 1831 г. использовался и для организации выставок (в том числе Политехнической выставки в 1872 г.), народных гуляний и концертов. В 1867 г. здесь состоялся грандиозный концерт, собравший 12 тысяч зрителей; оркестром и хором (около 700 человек) дирижировали Г. Берлиоз и Н.Г. Рубинштейн.

После 1917 г. в здании размещался правительственный гараж. В 1957 г. Манеж был переоборудован под Центральный выставочный зал (площадью около 6500 кв. м). На мемориальной доске из серого камня начертано: «Здание манежа построено в 1817 г. в ознаменование победы русского народа в Отечественной войне 1812 г.»

### Грот «Руины» и Александровский сад

Как символ возрождения Москвы из пепла у подножия Кремлевского холма, под Средней Арсенальной башней Кремля, архитектор О.И. Бове в 1841 г. соорудил живописный грот «Руины», в котором

**Грот «Руины».**

Как символ возрождения Москвы из пепла у подножия Кремлевского холма, под Средней Арсенальной башней Кремля, архитектор О.И. Бове в 1841 г. соорудил живописный грот «Руины», в котором играл оркестр

играл оркестр. Под плоской аркой грота стоят глубоко ушедшие в землю каменные колонны. В оформлении грота были использованы осколки взорванных Наполеоном при отступлении зданий.

Победе над Наполеоном было посвящено оформление одного из первых общественных садов Москвы — Александровского сада, спланированного О.И. Бове на месте заключенной в трубу реки Неглинной. Эту победу символизируют великолепные чугунные ворота и ограда сада со стороны Воскресенской площади (архитектор Е. Паскаль).

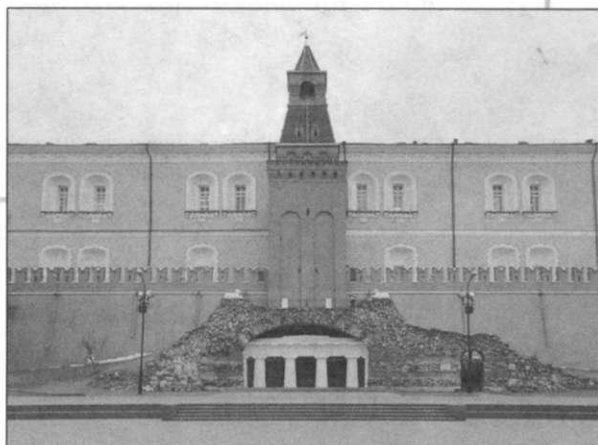
**Петровский подъездной дворец**

На Ленинградском проспекте расположено замечательное здание — подъездной дворец, который был построен в 1775–1782 гг. на земле бывшего Петровского монастыря для императрицы Екатерины II зодчим М.Ф. Казаковым в стиле национального романтизма. Предназначался он для краткого отдыха двора, направлявшегося из Петербурга в Москву.

Комплекс усадебных зданий включает два замкнутых двора — парадный и внутренний, между которыми размещен занимающий центральное место в ансамбле

**Петровский путевой дворец.**

Подъездной дворец был построен в 1775–1782 гг. на земле бывшего Петровского монастыря для императрицы Екатерины II зодчим М.Ф. Казаковым в стиле национального романтизма. В сентябре 1812 г. в течение нескольких дней в Петровском дворце размещался штаб Наполеона, приехавшего туда во время пожара из Кремля



трехэтажный дворец, кубический, увенчанный большим куполом на высоком световом барабане. Служебные корпуса и ограда с высокими зубчатыми башенками (10 больших и 11 малых) делают дворец похожим на крепость.

В сентябре 1812 г. в течение нескольких дней в Петровском дворце размещался штаб Наполеона, приехавшего туда во время пожара из Кремля.

**Храм Христа Спасителя**

Идея создания в Москве храма в честь победы русского народа в Отечественной войне 1812 г. впервые была обнародована 25 декабря 1812 г. в особом манифесте императора Александра I. Был объявлен творческий конкурс на лучший проект. В его разработке приняли участие самые





#### Современный вид храма Христа Спасителя.

Здание храма заново отстроено на прежнем месте в 1994–1997 гг. как условная внешняя копия своего исторического предшественника: сооружение стало двухуровневым, с храмом Спас-Преображения в цокольном уровне. Храм является крупнейшим в Русской Церкви

знаменитые архитекторы того времени: А. Воронихин, Д. Кваренги, В. Стасов, О. Бове и многие другие. Победил проект никому не известного художника (даже не профессионального архитектора), обрусевшего шведа Карла Витберга. Однако вскоре пришлось отказаться от постройки храма на избранном месте (Воробьевых горах) по причине непрочности почвы, подверженной оползням.

10 апреля 1832 г. император Николай I утвердил новый проект храма, составленный архитектором К.А. Тоном.

Композиционным открытием Тона стало создание вокруг храмового пространства круговой галереи, где был открыт первый музей Отечественной войны 1812 г. В ее стены заделали мраморные доски с текстами рескриптов и манифестов императора Александра I, с описанием сражений, с перечислением отличившихся командующих и полков, с именами убитых и награжденных.

26 мая 1883 г. храм был освящен; пятиглавый собор стал крупнейшим церковным сооружением Москвы. Он мог вместить 10 тыс. человек.

5 декабря 1931 г. по распоряжению И. Сталина храм был уничтожен.

Наполеоновское нашествие явилось огромным бедствием для России. Были пол-

ностью разрушены многие города, в огне московского пожара навеки исчезло множество драгоценных реликвий прошлого. Громадный ущерб был нанесен промышленности и сельскому хозяйству. Впоследствии Московская губерния быстро оправилась от опустошения, а в Смоленской и Псковской губерниях численность населения была меньше, чем в 1811 г., вплоть до середины века.

Но России удалось сохранить территориальную целостность, ускорился процесс консолидации нации. В 1812 г. начала формироваться идеология декабристов. Возвысилось значение Москвы как духовного центра, вырос международный престиж России. Также было положено начало гибели французской империи, и развеяна наполеоновская идея о мировом господстве.

## Методика социологического опроса

### Сбор социологической информации

Методы сбора социологических данных, с помощью которых организуется процесс получения научной информации:

- анализ документов;
- социологическое наблюдение;
- опрос (анкетирование, интервьюирование, экспертный опрос);
- социальный эксперимент;
- некоторые социально-психологические методики (групповые тесты).

Метод опроса — это сбор социологической информации об изучаемом объекте в ходе непосредственного (в случае интервью) или опосредованного (при анкетировании) социально-психологического общения социолога (или интервьюера) и опрашиваемого (называемого респондентом) путем регистрации ответов респондента на вопросы, заданные социологом, вытекающие из целей и задач конкретного социологического исследования (КСИ). Таким образом, опрос — это метод, основанный на ответно-вопросной ситуации.

Основное назначение метода — получение информации о состоянии общественного, группового, индивидуального мнения, а также информации о фактах и событиях, отраженных в сознании опрашиваемого.

Основной областью применения опроса является изучение сферы сознания людей. Опрос также применяется в исследовании таких явлений и процессов, которые мало доступны непосредственному наблюдению. В качестве объекта исследования может выступать социальная общность, группа, коллектив или индивид. Если группа, коллектив или индивид выступают как данность, которую социолог может отобразить для изучения, то социальная общность формируется самим социологом.

В зависимости от ролевых позиций того, кто опрашивает (исследователя), и того, кто отвечает (респондента), выделяют две разновидности опроса: анкетный опрос и интервью. Несколько особняком стоит метод экспертного опроса. Основание выделения этого вида — качество респондентов.

### Анкетирование

В случае анкетного опроса анкетер проводит опрос респондента. Его функция состоит в том, что, получив от социолога-исследователя инструкцию, он создает положительную мотивацию респондента по

отношению к опросу. Есть специальные приемы формирования такой мотивации, например апелляция к гражданскому долгу, к личным мотивам и др. Анкетер также объясняет правила заполнения анкеты и ее возврата.

Существуют различные виды анкетирования. По числу опрашиваемых выделяют групповое и индивидуальное анкетирование. В зависимости от ситуации и аудитории различают анкетирование по месту работы, в целевой аудитории (например, в библиотеке) или на улице. Важное значение имеет способ доставки анкет. Здесь различают следующие разновидности:

- раздаточное (курьерское) анкетирование. Позволяет одному анкетеру одновременно опрашивать много человек путем раздачи анкет в аудитории;

- почтовое анкетирование, при котором анкета доставляется респонденту по почте;

- пресловый опрос. В этом случае анкета публикуется в средствах массовой информации. Данный метод имеет ограниченные возможности, поскольку социолог не формирует выборочную совокупность, не в состоянии спрогнозировать, кто ответит на анкету. Применяется в журналистике.

Социологическая анкета — это объединенная единым исследовательским замыслом система вопросов, направленных на выявление характеристик объекта и предмета анализа. Существуют определенные правила и принципы конструирования анкеты. Вопросы в анкете формируются в блоки, например блок вопросов об объективных характеристиках респондентов.

В моем случае выбор вопросов был обусловлен необходимостью выявить уровень знаний исторических событий, запечатленных в топонимических наименованиях Москвы и Московской области (вопросы 1–5, 7), а также определить мнение общества об итогах и историческом значении войны (вопросы 8–10). Для правильного ответа на шестой вопрос было необхо-

димо помимо общей эрудиции проявить настоящую смекалку.

Корреляция (корреляционная зависимость) — статистическая взаимосвязь двух или нескольких случайных величин (либо величин, которые можно с некоторой допустимой степенью точности считать таковыми). При этом изменения значений одной или нескольких из этих величин сопутствуют систематическому изменению значений другой или других величин.

### Правила составления анкеты

Содержание вопросов, их формулировка, последовательность и взаимосвязь в структуре вопросника должны отвечать двум требованиям.

Во-первых, вопросы должны быть необходимыми и достаточными для обеспечения эмпирической проверки гипотез исследования, для решения его познавательных задач.

Во-вторых, необходимо учитывать социально-психологические особенности опрашиваемых, выступающих источником информации. Это значит, что автор вопросника должен учитывать информированность опрашиваемых о предмете опроса, специфику их языка, традиции общения, представлений о престиже и др. С учетом данных требований связаны такие факторы качества результатов опроса, как искренность и достоверность ответов респондентов, их установка на сотрудничество с интервьюером.

### Требования к составлению анкеты

Проведение анкетного опроса должно соответствовать ряду специфических требований.

Он не должен длиться более 30–40 минут, в противном случае респондент устает и последние вопросы обычно остаются без полноценных ответов.

Важно, чтобы интерес к предмету опроса не снижался, а постепенно повышался. Поэтому более сложные по содержанию (и пониманию) вопросы должны следовать за более простыми.

Трудные вопросы целесообразно поместить в середине анкеты, чтобы респондент успел «включиться» в тему.

Вопросы должны быть ясными, четкими, понятными опрашиваемым, должны отвечать требованиям логики: сначала речь идет об установлении того или иного факта, а потом уже о его оценке. Постановке вопросов предшествует обращение в определенной форме к респонденту с просьбой принять участие в проводимом исследовании. Вопросник — это не просто совокупность вопросов, а определенным образом организованная исследовательская ситуация.

Выделяют три фазы в ситуации опроса: вступительная, основная, заключительная. В начале опроса респондент может испытывать некоторый дискомфорт и даже острую настороженность в связи с непонятными целями опроса и самим фактом выбора для опроса именно его. Установление первого контакта решается кратким вступлением к вопроснику. Первые вопросы анкеты, наиболее простые и доступные по смыслу и технике заполнения, одновременно служат объяснением правил «игры», в которую интервьюер вовлекает респондента.

Вопросы могут объединяться в блоки по тематическому и проблемному принципам. При этом переход к новому направлению беседы должен сопровождаться пояснениями, «переключателями» внимания.

В конце или начале анкеты обычно помещают «паспортчику», с помощью которой собирают социально-демографическую информацию о личности опрашиваемого. В нее заносят те показатели, которые интересуют исследователя. Именно эти сведения (пол, возраст, профессия) выступают контрольными для решения

вопроса о том, насколько выборочная совокупность соответствует генеральной. Наряду с полом, возрастом и доходом сюда также включаются такие показатели, как национальность, образование, профессия, семейное положение, место жительства или работы.

Кроме минимального инструктивного материала в тексте вопросника необходим специальный документ — «Инструкция интервьюеру». Обычная структура такой инструкции: объяснение целей и задач исследования, создание мотивации к добросовестной работе, объяснение роли, задач, обязанностей, прав и ответственности интервьюера, правила поиска респондента, установление контакта с ним и получение согласия на интервью; правила заполнения отдельных видов вопросов; правила стимулирования внимания респондентов; правила завершения беседы.

По форме вопросы делятся на три основные группы:

- 1) открытые, закрытые и полузакрытые;
- 2) прямые и косвенные;
- 3) личные и безличные.

Обычно в анкете эти вопросы чередуются.

Исходя из этих требований я и составил свою анкету. Вопросы, которые я включил в анкету, были ориентированы на известные исторические факты и заметные объекты архитектуры. Я не ставил цель похвастать малоизвестными подробностями отечественной истории, которые поставили бы в тупик основную массу моих респондентов. Еще мне хотелось, чтобы опрашиваемые имели возможность подумать над вопросами, на которые нет однозначного ответа.

Мне было интересно, как современное общество оценивает итоги Отечественной войны, кого считает победителем в Бородинском сражении и т.д. Не обошлось и без курьезов. Я не мог придумать варианты ответов на вопрос о Василисе Кожин

ной. Кроме верного, пришлось указать «кавалерист-девица» и совсем уж абсурдный — жена Дениса Давыдова! Каково же было мое удивление, когда я увидел, что и его некоторые считают верным!

Потом я разработал инструкцию («паспортичку») к анкете и приступил к собственно анкетированию.

### Анкета по теме

#### «Отечественная война 1812 г.»

Фамилия, имя: \_\_\_\_\_

Возраст: \_\_\_\_\_

Регион проживания: \_\_\_\_\_

Образование: \_\_\_\_\_

1. Перед тем как вступить в Москву, Наполеон долго и безуспешно ждал делегацию московских бояр с ключами от города:

- а) на Воробьевой горе
- б) на Поклонной горе
- в) в Путевом дворце

2. Манеж, построенный к 5-летию Победы, предназначался:

а) для смотра и парада войск, составленных из героев Отечественной войны 1812 г.

б) для тренировки лошадей и обучению верховой езде

в) для проведения конно-спортивных соревнований

3. Грот «Руины» в Александровском саду символизирует:

- а) падение Римской империи
- б) падение Великой армии Наполеона
- в) возрождение Москвы из пепла

4. Василиса Кожина прославилась как:

а) активная участница партизанского движения

б) кавалерист-девица

в) жена Дениса Давыдова

5. Что располагалось на месте храма Христа Спасителя во времена СССР?

а) Дворец Советов

б) бассейн «Москва»

в) гостиница «Москва»



6. Почему в 1812 г. многие русские офицеры в ночное время погибали от рук партизан?

а) недовольство партизан командованием

б) невозможность отличить «своих» от «чужих» из-за моды на французский язык

в) желание низших сословий отомстить высшим за угнетение

7. Как связан центр «Москва-Сити» с 1812 г.?

а) мост «Багратион»

б) Бородинский мост

в) не имеет отношения

8. Кто победил в Бородинском сражении?

а) французы

б) русская армия

в) обе армии понесли большие потери

9. Что является главным условием победы?

а) превосходство в живой силе

б) боевой дух и желание победить

в) новые виды оружия

г) мастерство военачальников

10. Какое событие обязано своему появлению в истории Отечественной войне 1812 г.?

а) отмена крепостного права

б) выступление декабристов на Сенатской площади

в) начало промышленного переворота в России

## Практическая часть социологического исследования

### Анкетирование и обработка результатов

Я раздал свои анкеты одноклассникам, соседям, коллегам своих родителей по работе. Во время каникул мы с родителями поехали к бабушке и дедушке в Ростов-

скую область, где прошло мое детство. Там я тоже предложил знакомым и родственникам поучаствовать в моем исследовании. Я наблюдал за анкетированием лично, задавал свои вопросы по телефону, рассылал бланки анкеты по электронной почте и посредством социальной сети «ВКонтакте». Вот гдегодились мои многочисленные друзья! Отказавшихся поучаствовать в моей задумке было крайне мало, но они все-таки нашлись. Основной причиной они назвали занятость неотложными делами.

Через две недели этой работы можно было приступить к обработке результатов, которая заняла у меня еще неделю.

1. Сначала я проверил ответы по тем вопросам, где был возможен правильный ответ (вопросы 1–7).

2. Затем я учел ответы на вопросы, не имеющие однозначного ответа (например, о главном условии победы). Назовем их «ответы-мнения».

3. Необходимо было рассортировать ответы по различным категориям: пол, возраст, образование, регион проживания. По каждой категории я складывал количество верных и неверных ответов.

4. Все полученные данные свел в таблицу, которую назвал «Матрица результатов», где указал общее количество верных ответов в процентах, а все неверные ответы рассортировал по категориям.

Таким образом, я получил информацию, позволяющую мне делать выводы по каждому вопросу и по каждой категории.

В этой же таблице собрались воедино «ответы-мнения» на вопросы 8–10.

### Результаты анкетирования

Мною было опрошено 100 человек (для удобства расчета в процентах), из них:

- 36 мужчин и 64 женщины;
- 18 подростков, 49 молодых, 19 зрелых и 15 стариков;
- 47 москвичей и 53 ростовчанина;

• 18 людей с начальным образованием, 33 — со средним, 49 — с высшим.

Анализируя результаты, я не предполагал столкнуться с таким количеством открытий. Например, меня удивило то, что, отвечая на вопрос 5, москвичи сделали больше ошибок, чем ростовчане, хотя он же оказался лидирующим по числу правильных ответов (83%).

Самым сложным оказался вопрос 3, на него дали правильный ответ всего 39% человек (Московская область в этом отношении ненамного опережает Ростовскую). Необходимо отметить, что я сам узнал об этом факте только при подготовке к проекту, и мне хотелось поделиться своими знаниями с другими.

Также я не надеялся, что на вопрос об офицерах будет так много верных ответов (80%). Ведь, на мой взгляд, он из той категории, где полезно изучение дополнительной литературы, а не только учебной.

Если рассматривать ответы с точки зрения половой принадлежности, то мужчины в целом оказались более эрудированными, нежели женщины (количество ошибок, допущенных ими, вдвое, а иногда и втрое меньше). Скорее всего, это может быть вызвано тем, что сильный пол с детства тяготеет ко всему, что связано с боями, оружием, армией и т.п. Хотя вопрос 3 оказался непростым даже для них, а женщины сделали 37 ошибок, отвечая на вопрос 7.

С позиции уровня образования наиболее сложными для школьников оказались вопросы 3 и 10. Это может быть обусловлено тем, что эти факты не упоминаются в школьной программе.

Интересным фактом является то, что на вопрос о бассейне «Москва» на месте храма Христа Спасителя люди старше 40 лет ответили со 100%-ной точностью, а вот школьники сделали 11 ошибок из 18. Вопрос о Багратионовском мосте вызвал трудности у представителей с высшим образованием.

Ответы на вопрос о том, кто выиграл Бородинскую битву (до сих пор спорный), в процентном отношении выглядят так: 62% — за русских, 19% — за французов, а остальные опрашиваемые считают, что обе стороны понесли большие потери. В категориях «подростки», «молодые» и «старика» более предпочтителен вариант ответа — «русская армия», что свидетельствует о немалом уровне патриотизма в нашей стране. Однако большинство ростовчан проголосовали за то, что победу в сражении одержали французы, и в этом решении тоже есть свои аргументы.

Что касается вопроса 9, здесь большинство проголосовало за внутренний настрой и умение главнокомандующих. Именно эти варианты являются самыми популярными среди подростков и молодых. А более старшие поколения отдают предпочтение мастерству военачальников.

## Заключение

Анализируя задачи, которые я поставил себе перед началом проекта (см. введение), я пришел к выводу, что составление анкеты значительно повысило мой уровень знаний в этой области и вообще оказалось весьма полезным занятием, так как оно расширяет кругозор и умение структурировать знания. Возможно, я продолжу составление тестов и по другим областям знаний.

Анкетирование как процесс дало мне навыки общения с людьми разного возраста и профессий. Необходимо отметить, что в этот раз я общался только с теми, кого знал лично. Если бы мне довелось вести более обширные исследования, я бы расширил круг респондентов и хотел бы привлечь к опросу незнакомых мне людей.

Что касается третьей задачи — обработка результатов, то первоначально моей целью было выявить уровень знаний по данной тематике в разрезе четырех составляющих: возраст, образование, место жительства, пол опрашиваемых.

Я хотел проследить и понять связь между народной памятью и, скажем, названием улицы или памятником (двусторонняя она или нет). Другими словами, знает ли человек, например, о событиях, в честь которых названа улица 1812 года, и понимает причину этого или, впервые столкнувшись с этим названием, старается узнать, что же примечательного случилось в 1812 г.

Я увидел, что уровень знаний не зависит от региона проживания, в меньшей степени зависит от уровня образования; причем школьники здесь оказались на высоте, а наименее сведущими (парадокс!) — люди с высшим образованием.

А вот обработка результатов по критерию «возраст» показала, что наименее эрудированными являются представители категории «молодежь» (возраст — от 20 до 40 лет). Их показатели почти в два раза ниже остальных практически по всем вопросам, тогда как категории «подростки» (10–20), «зрелые» (40–60), «старика» (> 60) приблизительно на одном уровне осведомленности. Я думаю, причина кроется в том, что период их взросления пришелся на «лихие 90-е», когда политико-экономическая ситуация в стране не позволила обеспечить должный уровень образования и в обществе не уделялось внимания «национальной идее». Не хочется повторять термин «потерянное поколение», но повод задуматься есть.

Результаты исследования натолкнули меня на мысль, что неплохо бы самому увидеть эти памятники, но посмотреть на них совсем другими глазами. А еще лучше провести по этим местам, ставшим мне уже такими знакомыми, моих респондентов. Да и сами опрашиваемые подтвердили мои догадки. И тогда я проложил туристический маршрут «Голицыно — Одинцово — Москва. По следам Великой армии Наполеона» продолжительностью 2 часа 15 мин и протяженностью 50 км. Надеюсь, он вскоре станет популярным.

Но последнее открытие стало неожиданным. Все опрошенные отметили, что о

некоторых фактах о событиях Отечественной войны 1812 г. узнали... из моего теста! Кто-то из них стал при мне пересказывать подробности своим детям и знакомым, другие, не желая выглядеть необразованными, стали искать сведения в Интернете и учебнике истории.

И я понял, что, конечно, важно увековечить событие в бронзе или граните, но иногда и обычный листок бумаги может поддержать «вечный огонь» истинной народной памяти. Я считаю это своим скромным вкладом в благодарность потомков за великий подвиг русского народа.

### Что можно почитать по теме

Александров Ю.Н., Жуков К.В. Силуэты Москвы: Путеводитель. М., 1974.

Белицкий Я.М., Глезер Т.Н. Москва незнакомая. М., 1993.

Бураков Ю.Н. Под сенью монастырей московских. М., 1991.

Бродский Я.Е. Москва от А до Я. М., 1994.

Володин П.М. Кутузовская изба. 7-е изд. М., 1977.

Захаров Н.Н. Кремлевские колокола. 2-е изд. М., 1980.

Иконников А.В. Каменная летопись Москвы: Путеводитель. М., 1978.

Имена московских улиц: Путеводитель. 5-е изд. М., 1988.

Кожевников Р.Ф. Памятники и монументы Москвы. М., 1976.

Кондратов И.К. Седая старина Москвы. М., 1996.

Московедение: Вопросы и ответы. М., 1997.

Музыка в камне. М., 1981.

Надежин Б.М. Мосты Москвы. М., 1979.

Песков О.В. и др. Память, высеченная в камне. 2-е изд. М., 1983.

Русские писатели в Москве. М., 1977.

Смирнов А.А. Москва — героям 1812 года. М., 1981.

Смирнов А.А. Памятник М.И. Кутузову. М., 1986.

Стародуб К.В. и др. Я люблю этот город вязевый... М., 1990.

Храм Христа Спасителя в Москве. М., 1993.

*И. СКРЯБИН*