

«НЕВИДИМКА» ДУССЕ-АЛИНЬ

Юрий ЕМЕЛЬЯНОВ (г. Минск).

*Хабаровский край! Он почти бесконечный,
Живая частица ушедших времён,
Той жизни суровой, неспешной и вечной
Великих народов и малых племён.*

Антонина Кухтина. Наш край

Просторы малонаселённого Хабаровского края скрывают много сохранившихся в первозданном виде природных уголков. Один из них, довольно крупный по площади, расположен в центральной части Буреинского нагорья. Крайняя труднодоступность местности способствовала сохранению девственных участков дальневосточной природы, которые в 1987 году стали основой образованного на этой территории Буреинского заповедника.

ЧАСТИЦА УШЕДШИХ ВРЕМЁН

Чтобы найти на карте заповедник, проще всего проследить на ней голубую нитку реки Буреи от места её впадения в Амур вверх по течению. Точка, где водная артерия расходится на два главных своих притока — Левую и Правую Буреи, — как раз находится на юго-западной границе заповедника.

Первопроходцы Дальнего Востока XVII века (Иван Москвитин, Василий Поярков, Ерофей Хабаров) обошли эти земли стороной, лишь «чиркнув» по их периферии. Первые достоверные сведения о надёжно упрятанной в глуши горной стране были получены только в XIX веке от известного русского исследователя Александра Фёдоровича Миддендорфа. Он подошёл к ней с севера по реке Керби и, перевалив через горный хребет, пересёк современную территорию заповедника в 1843 году, сплавившись по Лево́й Буре́е от самых её истоков. Чуть позднее, в 1851—1854 годах, свой весомый вклад в исследование Приамурья внесли участники Амурской экспедиции Геннадия Ивановича Невель-

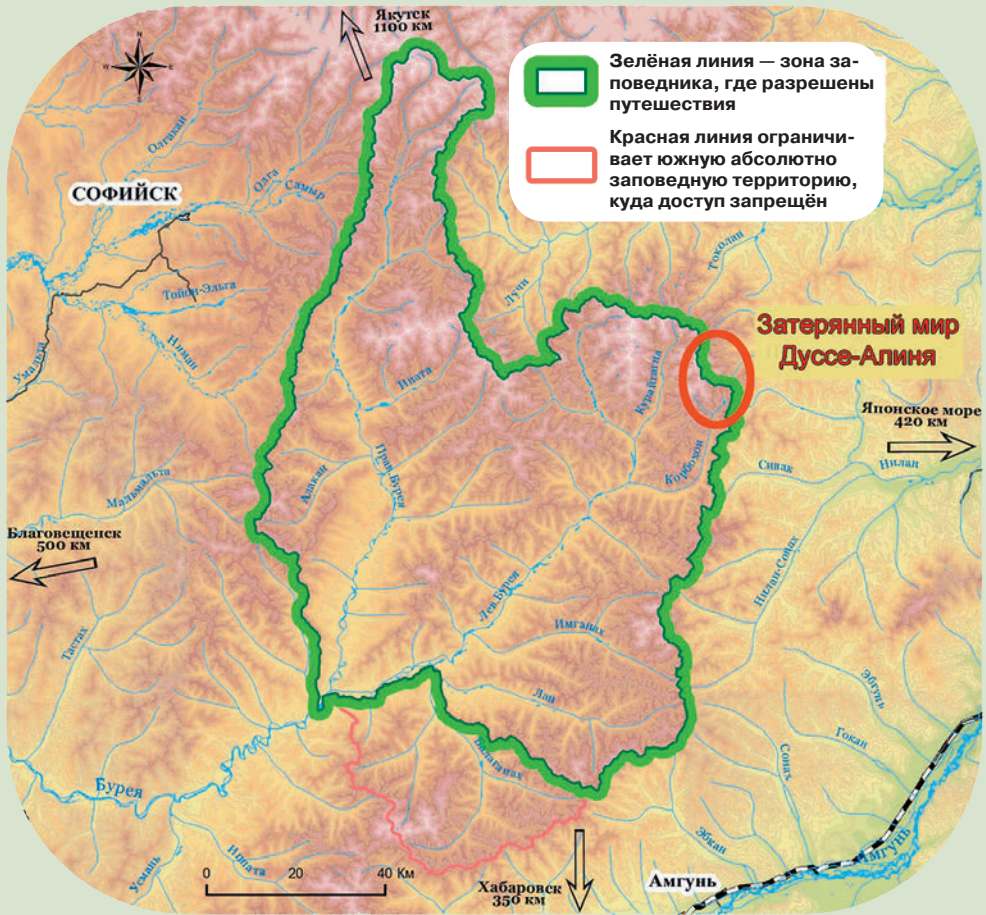
ского. В 1862 году академик Фёдор Богданович Шмидт фактически повторил часть маршрута Миддендорфа, но, в отличие от него, пройдя верховья Буреи большей частью берегом, нежели по воде.

Последовавшее вскоре открытие Софийских золотых приисков надолго определило судьбу региона. Исследования продолжались, но уже носили более практический характер и ориентировались в основном на разведку месторождений полезных ископаемых. Вместе с тем суровые горы всё ещё представляли собой Terra incognita, что и было зафиксировано в отчёте* Буреинского отряда Амгунь-Селемджинской комплексной экспедиции АН СССР 1934 года: «Значительная часть пространства, охваченного маршрутами экспедиции, в отношении геологии является абсолютно необследованной. Наблюдения редких исследователей коснулись лишь частично окраины этого участка».

Но пройдёт ещё несколько десятков лет, прежде чем «частица ушедших времён» получит свой природоохранный статус. И вовремя! Развивавшаяся горная промышленность в лице её представителей уже бросала в ту сторону заинтересованные взгляды.

Восточная граница заповедника очерчена хребтом Дуссе-Алинь. Это с его

* Амгунь-Селемджинская экспедиция АН СССР. Часть 1. Буреинский отряд. // Труды совета по изучению производительных сил, Сер. Дальневосточная. — Ленинград: изд. АН СССР, 1934. — вып. 2.



Район «Затерянного мира» на карте Буреинского заповедника и пеший маршрут по нему.



западных склонов и стекают истоки большой реки. На мелкомасштабных картах название Дуссе-Алинь вы не найдёте. Возможно, это следствие научной ошибки, а, может, просто из-за нехватки места. Во всяком случае, пустой промежуток между надписями Буреинский хребет и хребет Ям-Алинь как раз и занят нашим «невидимкой». А научная ошибка была совершена Александром Миддендорфом. Он нашёл это название на старых китайских картах, но не знал куда пристроить, так как полагал, что водораздел между реками Амгунь и Бурей состоит из одновременного по происхождению хребта. Экспедиция АН СССР 1934 года восстановила справедливость, признав, что северная часть Буреинского хребта от истоков реки Ургал соответствует другой по времени фазе складчатости: «... для внесения большей ясности в тектонику края мы считаем целесообразным оставить старое название “Дуссе-Алинь”, закрепив название “Буреинский”, предложенное акад. Миддендорфом, за южной частью хребта».

Дуссе-Алинь сильно выделяется в системе Буреинского нагорья нетипичным для юга Дальнего Востока альпиподобным обликком и выраженными формами ледникового рельефа: карлингами, ледниковыми цирками, троговыми долинами, каровыми и моренно-подпрудными озёрами, водопадами ледникового происхождения. Особенно выделяется в этом плане открытый для посещения туристами район в верховьях рек Курайгагна и Корбохон и ручья Водопадный. Но не всякому желающему откроются его тайны. Труднодоступность этого места — его визитная карточка. Не зря ведь среди любителей вольных ветров его прозвали «Затерянный мир Дуссе-Алиня». Именно сей факт нас сильно подзадоривал при выборе маршрута.

К путешествию в неизвестность мы с супругой готовились долго. Благодаря советам Владимира Чебанова — знатока Дуссе-Алиньских троп, — по удачному стечению обстоятельств нашего проводника, — ошибок при подборе снаряжения сделано было немного. И в солнечный августовский день мы совершили вол-

нующий авиаперелёт из Минска в Хабаровск.

ПУТЬ НА ПЛАТО

Наш внедорожник с отрядом из трёх путешественников, стартовав утром из Хабаровска, к обеду миновал Комсомольск-на-Амуре, затем перемахнул по мосту через реку Амгунь в районе посёлка Берёзовый, где наконец оторвался от колеи БАМа и поздним вечером прибыл в посёлок Бриакан, преодолев примерно 700 км живописного пути. Последний отрезок грунтовки затяжными дождями и тяжёлыми лесовозами был превращён в месиво грязи и дался не без труда. А вот рейсовому автобусу из Хабаровска в тот день совсем не повезло — вместо шести вечера, как установлено расписанием, он прибыл только под утро.

На следующий день нам предстояло проехать ещё примерно 70 км на «Урале» до начала пешего маршрута. Точку X, от которой следовало двигаться на своих двоих, не знал никто. Вернее, примерный участок высадки был намечен, но оставалось неясно, сможет ли добраться туда грузовик.

Дорога пролегает по отвалам грунта, промытого некогда золотодобывающей



Владимир Чебанов — наш проводник.



Множество бродов на пути.

драгой. То и дело ныряет в речки и канавы. Нависшие деревья нещадно стегают по стеклу. Три часа вверх-вниз по сопкам. Старенький «Урал» кряхтит, но

Россыпь валунов.

едет уверенно. До цели оставался всего километр, когда неожиданно машина по оси погрузилась в разжиженную дождями болотину... Общими усилиями ближе к вечеру её всё же удалось вызволить. Отправив счастливого водителя обратно домой, взваливаем тяжёлые рюкзаки на плечи и двигаемся дальше.





По плану мы должны были идти три дня берегом ручья Водопадного до каскадного водопада, известного под неофициальным названием «Платье невесты», где предстояло разбить базовый лагерь на краю горного плато. До точки назначения всего-то 17 км. Вначале нам показалось, что предстоит лёгкая прогулка. Но мы даже близко не представляли себе, что это будут за километры!

Прошло много лет с упомянутой экспедиции АН СССР, но до сих пор цитатой из её отчёта можно иллюстрировать путь, который и мы решили пройти: *«... намеченные районы работ были исключительно трудными по своему абсолютному бездорожью. В некоторых частях маршрутов отряды (особенно Буреинский) шли без всяких троп, по марям, горным бурным речкам, руководствуясь компасом и некоторым уже выработавшимся в тайге чутьём не терять основного направления. Местами отрядам приходилось по пояс и выше*

проходить в день по несколько раз горные ключи и реки».

Троп как таковых здесь и сейчас нет. Самая настоящая дикая и труднопроходимая тайга в первозданном виде. И бесчисленные броды через бурные потоки студёной воды. А её здесь вдоволь. Летние муссоны с Охотского моря приносят в горы массу влажного воздуха, проливающегося обильными дождями. На летние месяцы приходится пик осадков. В итоге из двенадцати походных дней лишь один оказался тёплым, солнечным и без осадков. Всё остальное время — дожди и дожди. Конечно, не беспрерывно, но с завидной регулярностью.

Идти приходится по сплошным нагромождениям малых и больших камней. В лесной зоне они давно заросли толстым слоем мха, на них растут деревья. Где-то под землёй часто слышно журчащую воду — между валунами, не выходя на поверхность, бегут многочисленные ручьи. Слой мха достаточно толстый, про-



*Из облаков неясно проступают
контуры плато.*





Труднопроходимые заросли кедрового стланика.

шит корешками трав и на взгляд кажется прочным. Но иногда он под нажимом ноги может предательски лопнуть, и тогда она провалится в скрытую глубокую нишу. Приходится прощупывать перед собой почву, прежде чем сделать следующий шаг.

Открытые склоны долины представляют собой сплошные курумники. Это всё те же камни, только «живые» — медленно сползающие по склону. Отсыревшие лишайники и мхи, прилепившиеся к их поверхности, становятся очень скользкими. Наступать на белые шапки ягеля категорически не рекомендуется. Нога скользит по нему, как по слою жидкого мыла.

Но самым сложным препятствием оказались заросли кедрового стланика, перемежающегося с лесными участками и образующего выше них обширные самостоятельные заросли. Хотя этот горный кедровник язык не поворачивается называть стлаником — толстые переплетающиеся ветви вздымаются местами выше



Нижний каскад водопада «Платье невесты» на ручье Водопадный.

*Долина Водопадного с другого ракурса.
В районе его истоков просматривается
цирк озера Горное.*



Долина ручья Водопадный выше каньона.



человеческого роста. А если учесть, что он очень любит селиться на каменистых россыпях, пробиться через такой заслон даже без рюкзака довольно сложно.

ВОРОТА В «ЗАТЕРЯННЫЙ МИР»

Несмотря на все сложности пути, наша цель всё ближе и ближе. Из ватного подбрюшья низко висящих облаков неясными контурами проступают гигантские остроконечные зубья, стерегущие границы «Затерянного мира».

Приглушённый повисшей в воздухе моросью и пока ещё невидимый, где-то впереди шумит водопад. Покатый край плато, сплошь поросший густым стлаником, прорезан довольно глубоким каньоном. Ручей срывается с пятидесятиметровой высоты, но дна долины достигает не сразу — изящно прыгает каскадами с одной ступеньки на другую, словно боясь расшибиться.

Это живописное местечко, вполне возможно, не радовало бы наши глаза, если бы не так называемый речной перехват, случившийся во времена последнего четвертичного оледенения. До этого события, по представлениям геоморфо-

логов*, основной водосток шёл в сторону нынешнего озера Корбохон. Образовавшийся позднее ледник сползал в этом же направлении, постепенно подтачивая невысокий водораздел, отделявший его от ручья Водопадного. И в конце концов пропил его, устремившись в новую долину. Итогом разрушительной работы ледника стала речная перестройка: ручей Водопадный завладел основными источниками воды, лишив силы прежнюю реку. Ныне в озеро Корбохон впадает лишь небольшой ручей — остаток былой роскоши.

С высоты соседней сопки хорошо виден каньон и долина ручья Водопадного выше него. Там встречаются в прямом смысле слова весомые доказательства работы древнего ледника — огромные каменные «сундуки» характерной покатой формы. Только представьте себе невероятную силу, способную перемещать подобные глыбы! →

* Согласно данным, приведённым в научных трудах сотрудников Буреинского заповедника и Дальневосточного федерального университета (В. И. Готванский, А. М. Сазыкин).



Каменный «сундук» в ручье Водопадный, принесённый древним ледником.

ГДЕ ЖИВЁТ ПУЧЕГЛАЗЫЙ ЛЕНОК

К озеру Корбохон мы решили пойти через сопку. Стланник быстро мельчал с высотой, расступался, давая место полянкам с ягодами: лоснящейся чернотой шикшей, крупной голубицей, как её ласково называют местные жители, ярко-красной, но ещё незрелой брусникой и соблазнительно блестящими на солнце плодами арктоуса. Здесь же набросаны по мху и всякие разные грибы.

Взгляд притянула странная, непомерно вытянутая шишка. Она торчала из ягеля рядом с карликовым кустиком ольхи вертикально вверх, резко выделяясь среди окружающей растительности. Это оказалась бошнякия русская (*Boschniokia rossica*) — растение-паразит, испытывающее особенную «привязанность» именно к ольхе. Оно прикрепляется к «хозяину» специальными корнями-присосками — гаусториями и питается чужими соками. Его коричневый цвет без единого пятнышка зелёного говорит о том, что растение совершенно лишено хлорофилла — он ему и не нужен, все полезные вещества

бошнякия получает от дерева, на котором паразитирует. А вот последнее отдувается и за себя, и за навязавшегося приёмьша, который сравним по высоте со своим кормильцем.

Гребень сопки усеян каменными останцами, сформированными длительной эрозией. Некоторые имеют столь причудливую форму, что напоминают мегалитическое сооружение древних людей. Поверх вертикально расчленённой глыбы как будто кто-то аккуратно уложил горизонтальную стопку каменных «блинчиков». Скорее всего, часть верхушки останца подломилась когда-то и легла на «бочок».

Растительность на открытых местах жмётся к земле. Её разрывают совсем голые каменистые проплешины, выглаженные сильными зимними ветрами. Воды здесь нет, но на южном склоне сопки обнаружили любители сухих мест. Глаза радуют яркие клумбочки с розовыми зонтиковидными соцветиями, из-под которых скромно выглядывают розетки толстеньких зелёных листьев. Мохнатые шмели с удовольствием возятся в пушистых шапочках очитка синего (*Hylotelephium cyaneum*),

Причуды
выветривания.





Бошнякия русская.

добывая сладкий нектар. Округлые шапки белого ягеля гармонично дополняют цветовую гамму.

Отсюда хорошо просматривается всё озеро Корбохон. С высоты видно, как



Очиток синий.

ручей Малый Корбохон вливается в него, разветвившись на многочисленные протоки. С южной стороны озеро упирается в конечную морену ледника, протянувшуюся вниз на километр. Сильная растянутость,

Озеро Корбохон со склона сопки.



*Слева на фотографии
долина упирается в вал
ригеля.*



*Ригель отгораживает
ледниковый кар от долины.*



холмистость и несколько выделяющихся поперечных валов указывают на стадийность формирования морены, что нехарактерно для Буреинского нагорья. Всё это следствие уже упомянутого выше речного перехвата. Обезглавленный некогда ледник лишился былой транспортирующей силы, и следующая порция морены отложилась не поверх ранее образованной, а в виде отдельной стадии.

Необычно и то, что озеро Корбохон имеет значительные размеры (примерно 600 на 400 м). В троговых долинах Дуссе-Алиня сохранилось немного моренных озёр, и все они небольшие из-за высокой дренированности и эрозионной податливости морен. Конечная морена озера Корбохон сложена мелкозернистыми осадочными породами — именно они придают ей стойкость и подпружинивающие свойства.



*Вблизи ригель местами
кажется неприступной
крепостной стеной.*



Вид на долину с ригеля.

У берегов хорошо просматривается каменное дно, но ближе к центру озера глубина резко растёт, образуя тёмный «глаз». Наибольшая глубина озера (14 м) наблюдается вблизи морены — ледник упирался в неё, «складывался» и усиленно выглаживал днище долины перед ней.

Пока мы отдыхали на берегу озера, к нам пожаловал местный красавец ленок. Постоял, поглазел, счмокнул что-то съе-

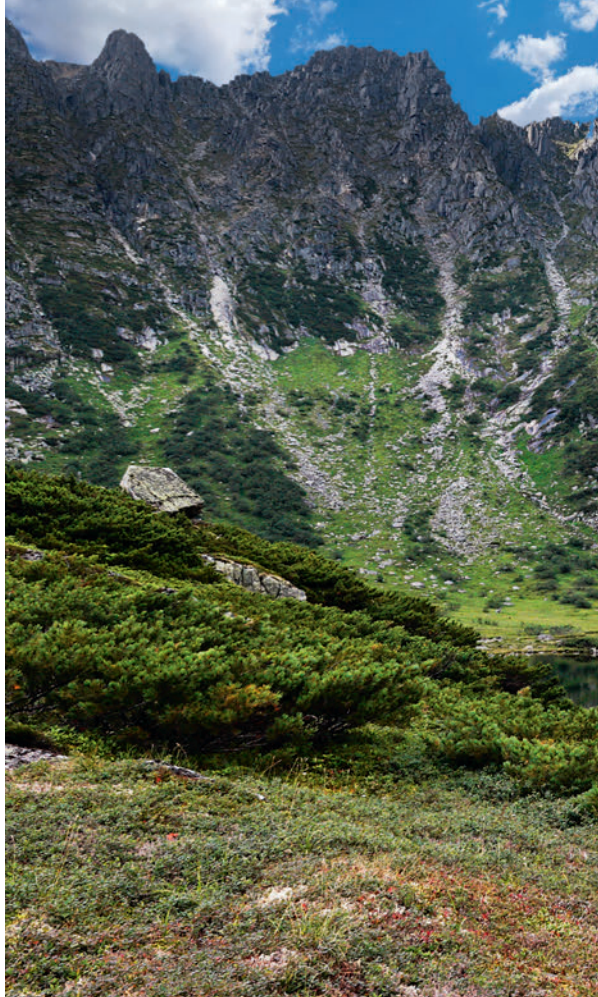
добное с поверхности, пустив круги по тихой глади, вильнул роскошным хвостом и углыл по своим делам. Ленок-то этот особенный — он живёт только в Корбохоне и больше нигде: эндемичная разновидность ленка тупорылого. Неофициальное название — пучеглазый — сразу намекает на главное отличие подвида — увеличенные глаза. Объясняют этот феномен адаптацией к суровым условиям обитания

в озере. Целых девять месяцев в году оно покрыто льдом, что сильно ограничивает освещённость водоёма.

Как же образовалась такая изолированная популяция и почему она не перемешивается с рыбами, живущими в реке ниже озера? По предположению А. Л. Антонова (Институт водных и экологических проблем Дальневосточного отделения РАН), ленок и сибирский голец проникли сюда после последнего оледенения, когда впадающая в озеро речка была гораздо полноводнее. Теперь же проникновению рыб из притоков Буреи препятствуют непреодолимые для них водопады на вытекающем из озера ручье с малым водотоком.

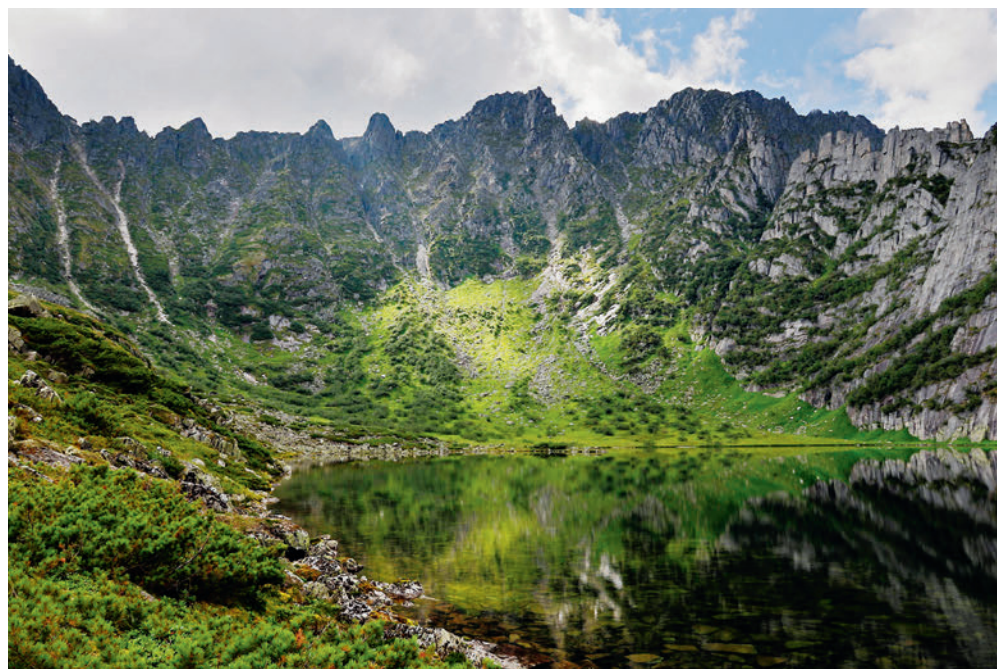
В ТИШИ ГОРНЫХ ЦИРКОВ

Полдня мы пробирались по живописной долине Водопадного, с каждым непроспешным шагом приближаясь к главной и заветной цели всего путешествия — озеру Горное. За последним невысоким отрогом стены гигантского горного цирка глазам вдруг открылось грандиозное зрелище. Перед нами простиралась долина, сплошь усеянная хаотическими нагромождениями камней и глыб, покрытых неизменным кедровым стлаником с рожицами каменной



Зелёная оторочка конусов выноса, отражаясь в озере, создаёт геометрически правильные фигуры.

Озеро Горное.



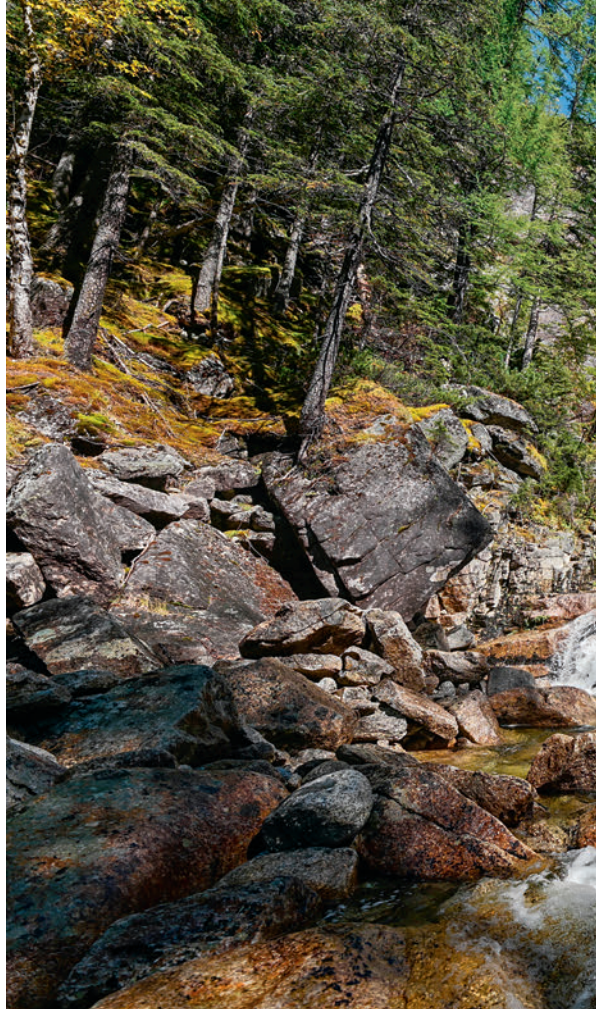
Озеро Горное. Вид на западный залуженный берег.

берёзы и ольховника в понижениях. Дальняя сторона долины резко вздымалась вверх крутым серо-зелёным валом — ригелем, за которым маячили северные отвесные стены ледникового кара. Где-то там, между ригелем и скалами, скрывалось пока ещё невидимое озеро.

Издали вал ригеля не казался таким уж крутым. Но по мере приближения его покатый «лоб» забирался всё выше и выше (высота ригеля около 30 м). По-настоящему его реальные размеры мы оценили только когда начали карабкаться вверх по склону. Силы и так на исходе, остатки духа в кулак зажимаем, чтобы не растворились в необъятных просторах гор. Зато какой восхитительный вид на долину отсюда, если обернуться назад!

Последние шаги, и мы, не веря ещё в свершившееся чудо, стоим на берегу глубокой каменной чаши, доверху наполненной пронзительно-прозрачной водой. В необыкновенной тишине громко и долго звучат резкие посвисты сеноставок, многократно отражаясь от гранитных скал. Озеро с трёх сторон окружено отвесной стеной (более ста метров высотой). Её зазубренный верхний край кутается во мгле набегающих облаков. Поверхность озера не тронута ни единой морщинкой — сразу и не разберёшь, где скалы переходят в своё отражение. Отвесные стены украшены косыми террасами с разнообразной растительностью. Ближе к урезу воды они становятся более пологими и уходят в озеро шлейфами обломочной породы в виде расширяющихся конусов. Западный берег более пологий и смотрится ярко-зелёным лужком. Сказочной красоты амфитеатр обладает магической силой — мысли улетают куда-то в неземные дали.

Относительно небольшие размеры озера (порядка 400 м в длину) и крутые стены горного цирка указывают на то, что оно образовалось во время последнего четвертичного оледенения (предполагается, что всего было две стадии оледенения). Сохранению отвесных стен способствовали гранитоиды, из которых они сложены. Эти горные породы восприимчивы к



морозному выветриванию, но устойчивы к эрозии.

Озеро Горное — классический образец озёр, имеющих каровое происхождение. Морозное выветривание закладывает основы первоначальной ниши, которая служит местом накопления снега и образования ледника. Потом к делу подключается и сам ледник. Своей массой и влекомыми им обломками пород он постепенно «выгрызает» чашу в твёрдом ложе*. При потеплении климата и таянии ледника образовавшееся чашеобразное углубление наполняется водой. По дан-

* Ледники оказывают на подстилающую поверхность сильное механическое воздействие, производимое как непосредственно льдом, так и включёнными в него обломками горных пород, оно обозначается термином экзарация, от лат. Exaratio — выпаживание.

** Шестёркин В. П. Гидрохимия горных озёр бассейна реки Амур. // Тихоокеанская география. 2022, № 2. С. 50—59.



ным Института водных и экологических проблем ДВО РАН, вода в озере ультра-пресная и очень чистая. Настолько, что её можно использовать в качестве индикатора загрязнения атмосферы**.

Неподалёку от Горного имеется очень похожее на него, но более глубокое (21,3 м) озеро Медвежье. Группа дайверов, совершивших серию погружений в него в 2016 году, обнаружила на дне подводные «гейзеры» — углубления от 20 до 50 см, окаймлённые отличающимся от окружения по цвету и составу грунтом. Предполагается, что это постоянно действующие подводные источники. Ещё более загадочные наблюдения были сделаны на глубине 8—10 м. На грунте были найдены геометрически правильные рисунки в виде линий и полукругов. Происхождение их пока неизвестно.

В устье ручья Медвежьего, вытекающего из одноимённого озера и впадающего в реку Курайгагну, находится ещё один

Берёза ребристая.



Кедровка на вершукe пихты.

интересный объект ледникового происхождения — водопад Медвежий. Возраст его не менее 60 тысяч лет и сохранился он опять-таки благодаря гранитному основанию. Основной магистральный ледник двигался по реке Курайгагна и усердно выпаживал свою долину. А вот боковой ледник, на ручье Медвежем, был слабее, да к тому же и упирался в основную, что ослабляло его экзарационную активность. Он развивался как висячий ледник. В итоге боковая долина ручья оказалась намного выше по уровню основной долины реки Курайгагны, образовав уступ. Современная высота водопада около 40 метров, но



Пищуха заметила фотографа.

в пору своей «молодости» он был гораздо выше, не менее 100 м.

ЛЕСНОЙ НАРОД

На обратном пути мы пристроились на ночлег в небольшом кусочке разношёрстного леса на берегу звонкого ручья. Тут и пушистые ели, верхушки которых «ломались» от массы ещё зелёных шишек, и пихты с шишками «вверх тормашками», и тонкие рябинки с уже покрасневшими ягодами, и много других видов деревьев и кустарников. Особенно выделялась стройная группа берёзы ребристой (*Bétula costáta*), в серовато-жёлто-белых «чехлах», с изнанки более густого маслянисто-жёлтого цвета, из тончайшей, отшелушивающейся широкими пластами гладкой кожи — бересты. Это довольно теплолюбивое дерево, и удивительно, что оно забралось так высоко в эти холодные горы. Название «ребристая» не сразу понятно: всё дело, оказывается, в крупных, рельефных жилках её листьев.

С противоположной от ручья стороны наш уютный лесок примыкал к открытому каменистому склону, отгородившись от него неширокой сплошной полосой стланика. Такое разнообразие растительности и рельефа всегда привлекательно для животных. Об этом недвусмысленно намекали уже оплывающие рваные полосы на коре ели — медведь когтил, а уже более мелкий лесной народ тут основательно обосновался.



Портрет сеноставки.

Первой объявилась маньчжурская белка — чёрная как смоль. Притащила с собой кедровую шишку и демонстративно стала обгрызать, извлекая орешки. На смену ей припрыгала американская норка, тоже чёрная, но с белой мордочкой. Шишки её не привлекали — искала добычу совсем иного рода. Уж не пищухами ли интересовалась?

Сенокоскам (они же пищухи) здесь всюду раздолье: многочисленные россыпи камней и обилие трав — идеальная среда обитания этих зайцеобразных. Да-да, это вовсе не грызуны, как можно легко подумать. Не дайте себя обмануть их внешним видом. Главное, что роднит их с собственно зайцами и кроликами, находится у них во рту: две пары резцов, расположенных друг за другом, а не одна пара, как у грызунов. Есть, конечно, и другие анатомические отличия, известные специалистам.

Я терпеливо дождался, когда зверёк, осмотревшись, вылез из укрытия. И... был неожиданно и совершенно незаслуженно им освистан! Заметив меня, он предупредил сородичей о подозрительном незнакомце.

На шум тут же прилетела кедровка-скандалистка и уселась на верхушку пихты. «Крэ-эк, крэ-эк!» — раздался оттуда знакомый скрипучий голос. Затихшая было пищуха от неожиданности изо всех сил отчаянно свистнула и юркнула под спасительный камень. Правда, ненадолго. Вернулась с «подмогой». Теперь уже две сенокоски по очереди высказывали всё, что они думают и обо мне, и о неугомонных кедровках. С желанием прояснить обстановку из-под валуна высочил ещё один представитель их сообщества. И застыл в немом изумлении, чуть не налетев на объектив фотоаппарата — свой портрет мне подарил в честь мимолётного знакомства. Исчез мгновенно, так быстро, как это умеют делать только пищухи, — испарился, словно и не было никого!

Последним явился бурундук-полосатик. Уж не тот ли самый, что среди бела дня пробрался в лагерь и нагло пытался проникнуть в нашу палатку, чтобы бесплатно отовариться? Для усмирения буяна пришлось тогда выплатить «ясак» — угостить



Бурундук не прочь полакомиться незрелой брусникой.

горсткой риса. Теперь же его интересовали исключительно ягоды. Витамины ведь всем нужны! Зверёк выбирал ещё незрелую бруснику и с видимым удовольствием уплетал за обе щёки.

Конечно, животный мир Дуссе-Алиня гораздо разнообразнее: кабарга, олени, россомаха, соболь и другие звери и птицы населяют эти суровые горы.

Напоследок, в день отъезда, малый ручеёк с замшелыми берегами подарил нам изящные синие цветы с едва заметной россыпью зелёных «веснушек» — один из видов горечавки (*Gentiana*). На память о «невидимке» Дуссе-Алине.

Фото автора и Владимира Чебанова.

