



НАЦИОНАЛЬНЫЙ
ПАРК

ЗЕМЛЯ ЛЕОПАРДА





ИСТОРИЯ СОЗДАНИЯ

К началу третьего тысячелетия система особо охраняемых природных территорий в ареале дальневосточного леопарда была представлена крохотным заповедником ДВО РАН «Кедровая Падь» (18 тыс. га), существующим с 1916 года, федеральным заказником «Барсовый» (106,9 тыс. га), который был организован в 1979 году после проведения первого учета дальневосточного леопарда, и созданным в 1996 году краевым заказником «Борисовское Плато» (63,4 тыс. га).

Проблема состояла в том, что и заповедник, и заказники относились к разным ведомствам, ни одна из этих ООПТ не имела юридического лица и достаточно развитой инфраструктуры. В 2001 году Всемирный фонд дикой природы (WWF) выступил с идеей создания на их базе единой мощной хорошо охраняемой территории с режимом национального парка, позволяющим сочетать интересы местного населения и леопарда и обладающим реальными возможностями организации охраны, изучения и просвещения.

Неизвестно, как бы долго эколого-экономическое обоснование новой ООПТ лежало без движения, если бы у пятнистой кошки не появился настоящий друг на самом высоком государственном уровне. Заместитель Председателя Правительства РФ Сергей Иванов взял на себя личную ответственность за сохранение дальне-



восточного леопарда и создание национального парка. В сентябре 2007 года он впервые посетил заповедник «Кедровая Падь» – с этого момента государственный маховик пришел в движение. Сначала заповедник «Кедровая Падь» из ведомства Академии наук был переведен в ведение Минприроды России, и под его управление передан федеральный заказник «Леопардовый», объединивший территории заказников «Барсовый» и «Борисовское Плато». И наконец, 5 апреля 2012 года вышло постановление Правительства РФ о создании национального парка «Земля Леопарда». Он был создан на базе федерального заказника с расширением территории до 262 тыс. га. А 15 января 2013 года по решению администрации Приморского края у национального парка появилась охранная зона площадью 82 тыс. га. Управляет всем объединенная дирекция заповедника и нацпарка.



СТРУКТУРА НАЦИОНАЛЬНОГО ПАРКА «ЗЕМЛЯ ЛЕОПАРДА»



Национальный парк – это совершенно специфическая форма особо охраняемой природной территории, принципиально отличающаяся от заповедника. Если заповедник – это эталон дикой нетронутой природы, в котором недопустима любая хозяйственная деятельность и вход граждан на территорию строго запрещен, то у нацпарка более широкие задачи:

- сохранение природных комплексов, уникальных и эталонных природных участков и объектов;
- сохранение историко-культурных объектов;





Национальный парк «Земля леопарда»

Легенда

Граница национального парка (261869 га)

Заповедник "Кедровая падь" (18044 га)

Зоны национального парка

Заповедная (23074 га)

Особо охраняемая (82522 га)

Рекреационная (79412 га)

Хозяйственного назначения (76861 га)

Охранная зона национального парка (82000 га)





- экологическое просвещение населения;
- создание условий для регулируемого туризма и отдыха;
- разработка и внедрение научных методов охраны природы и экологического просвещения;
- осуществление государственного экологического мониторинга;
- восстановление нарушенных природных и историко-культурных комплексов и объектов.

В национальном парке выделено несколько функциональных зон:

Заповедная зона предназначена для сохранения природной среды в естественном состоянии. Поэтому в ее границах запрещается осуществление любой хозяйственной деятельности. Практически это такой же жесткий режим, как в заповеднике «Кедровая Падь».

Особо охраняемая зона предназначена как для охраны государственной границы Российской Федерации, так и для сохранения природной среды в естественном состоянии. Поэтому в ее границах обеспечено взаимодействие пограничников и сотрудников национального парка.

Рекреационная зона предназначена для развития экологического туризма, физической культуры и спорта, а также размещения объектов туристской индустрии, музеев и информационных центров. Здесь допускается свободное посещение, а земли остаются в собственности или в аренде у граждан.



Зона хозяйственного назначения допускает как деятельность, направленную на обеспечение функционирования национального парка, так и хозяйственную деятельность граждан, проживающих на территории национального парка.

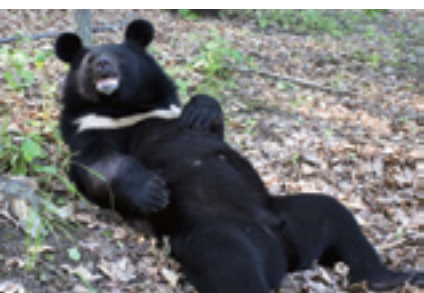
Охранная зона создана без изъятия земельных участков у владельцев и пользователей. Но ее режим накладывает ограничения на способы ведения охоты для создания наиболее благоприятных условий для леопарда.

Учтены предложения местной и краевой администрации: из территории национального парка исключены все населенные пункты, а также транспортные коридоры для шоссе, железных дорог и трубопроводов в Северную Корею и Китай.

Борьба с нарушителями режима охраняемой территории ведется силами пяти оперативных групп на всей территории национального парка и заповедника, включая территории за пограничной линией инженерно-технических сооружений.

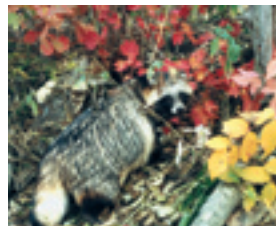


ПРИРОДА НАЦИОНАЛЬНОГО ПАРКА



Природа национального парка уникальна. Это единственное место в стране, где можно встретить сразу четырех диких кошек: дальневосточного леопарда, амурского тигра, рысь и дальневосточного лесного кота. Обитают здесь как типичные южане: пятнистый олень, гималайский медведь, непальская куница-харза, енотовидная собака, так и северяне: кабан, косуля, барсук, кабарга, колонок и другие животные. Есть сведения о наличии горалла. А в прошлом здесь отмечался красный волк.

Лес представляет собой комплекс кедрово-широколиственных, с пихтой цельнолиственной, лианово-грабовых лесов. Здесь произрастают кедр и дуб, пихта и ель, клены, липы, ясени, березы, бархат амурский, орех маньчжурский, реликтовые тис, диморфант и другие виды деревьев и кустарников. По видовому составу это самый богатый район Дальнего Востока России. В глухих уголках тайги еще сохранился легендарный женьшень. В реки национального парка заходит на нерест вишневым лосось – сима.

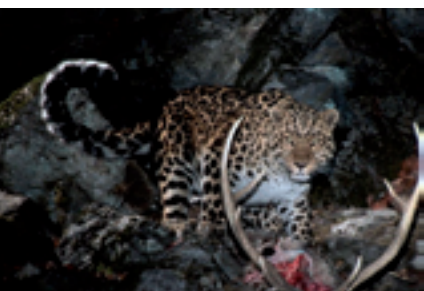


ЛЕОПАРД

В рассказе о дальневосточном леопарде каждый раз приходится использовать определения «САМЫЙ» и «ЕДИНСТВЕННЫЙ». Это самый северный подвид леопарда и единственный, научившийся жить и охотиться в снегах. Это самый миролюбивый подвид леопарда и единственный, кто заключил с человеком пакт о ненападении.

Но к сожалению, этот пакт оказался односторонним. Наш леопард никогда не нападает на человека, а человек остается для него смертельной угрозой. Продолжается браконьерская охота на самого леопарда и на его пищу: косулю и пятнисто-





го оленя, вырубка лесов, систематическое выжигание растительности, реконструкция и прокладка дорог, попадание леопардов в петли и капканы, предназначенные для других видов животных. В результате исторический ареал зверя стремительно «усох», а леопард исчез из Южного Сихотэ-Алиня и сохранился лишь на юго-западе Приморья.

Дальневосточный леопард оказался САМОЙ РЕДКОЙ крупной кошкой на планете. Десять лет назад Всемирный фонд дикой природы (WWF) с партнерами начал широкомасштабную кампанию «Их осталось только 30. Спасем каждого из оставшихся». Работа с местным населением, школьниками, охотниками оказалась успешной.

Результаты зимнего учета 2013 года – первого учета в истории национального парка – показали, что на юго-западе Приморья проживает 49 зверей. Из них 70% «прописано» на охраняемой территории.

КОПЫТНЫЕ ЖИВОТНЫЕ НА ЗЕМЛЕ ЛЕОПАРДА

Важной составляющей мероприятий по сохранению дальневосточного леопарда является поддержание высокой численности популяций диких копытных в его ареале. В отличие от режима заповедника, который не допускает вмешательства в естественные природные процессы, режим национального парка позволяет вести деятельность, направленную на увеличение кормовой базы леопарда и тигра. На базе отдела охраны национального парка сформирована группа «Биотехния», в задачи которой входит организация мероприятий по улучшению условий обитания диких копытных и предотвращения их гибели в многоснежные зимы. Для этого организованы подкормочные площадки и искусственные солонцы, обеспечивающие копытных дополнительным питанием.



НАУКА НА ЗЕМЛЕ ЛЕОПАРДА



Важнейшая задача научного отдела национального парка — изучение экологии дальневосточного леопарда. Ежегодно проводится мониторинг численности леопарда как с помощью автоматических фотоловушек, так и по следам на снегу. Данные методы позволяют определить не только численность, но и половозрастную структуру и темпы воспроизводства в популяции пятнистой кошки. А использование фотоловушек дает прекрасную возможность знать «в лицо» всех леопардов, обитающих на охраняемой территории.

Данные учета по следам на снегу, проведенного в феврале 2013 года, показали, что возросла численность не только пятнистой, но и полосатой кошки. Группировка амурского тигра на юго-западе Приморского края имеет ключевое значение для заселения северо-восточных провинций Китая этим хищником. Однако увеличение числа тигров может привести к обострению конкурентных отношений с дальневосточным леопардом за кормовые ресурсы. Специалисты научного отдела национального парка и их партнеры проводят исследования, результаты которых ложатся в основу мероприятий по поддержанию мирного сосуществования этих крупных кошек.

Национальный парк активно сотрудничает с общественными и государственными организациями Китая в изучении



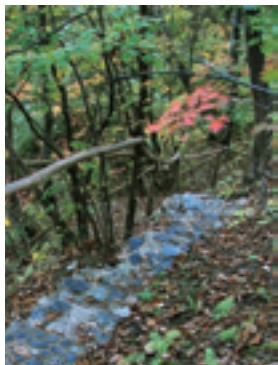
и сохранении леопарда на трансграничной территории. В 2012 году специалисты ФГБУ «Земля Леопарда» принимали участие в полномасштабном учете дальневосточного леопарда в провинции Цзилинь, а китайские коллеги приняли участие в учете леопарда на российской стороне.



Результаты учетов леопарда 2013 г.



ПРОСВЕТИТЕЛЬСКАЯ ДЕЯТЕЛЬНОСТЬ И ТУРИЗМ



Отдел экологического просвещения национального парка принимает активное участие в таких больших проектах как Марш парков, День птиц, День работника леса. Также проводятся конкурсы, олимпиады для школьных и дошкольных учреждений, ведется подготовка детей из районных школ к экологическим и туристическим слетам.

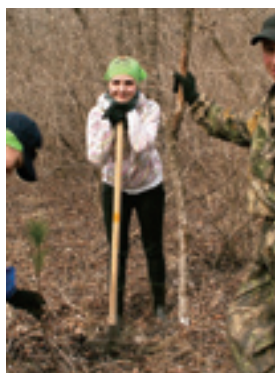
В партнерстве со Всемирным фондом дикой природы (WWF) проводится ежегодный фестиваль «Земля Леопарда», сле-



ты друзей национального парка и экологических патрулей. В День кедр, ставший уже традиционным, волонтеры со всего Приморья сажают молодые кедрочки, стараясь восстановить исторический облик этих лесов.

Сотрудники отдела проводят в школах лекции, игровые программы и презентации. Учителям предоставляются методические разработки для организаций различных праздников. Агитационная работа ведется также среди взрослого местного населения.

В визит-центре «Земля Леопарда», расположенном в п. Барабаш, проводятся экскурсии по экологической тропе, где посетители всех возрастов получают информацию о леопарде и природе удивительного Приморского края. Активно ведется работа по увеличению протяженности и информационной насыщенности тропы, направленной на посетителей всех возрастов.



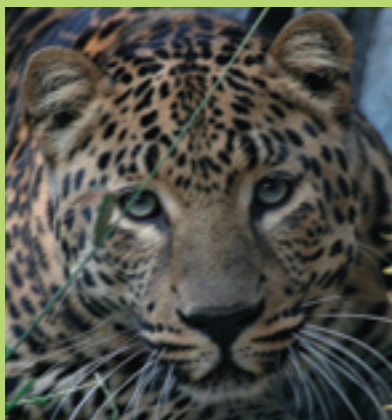
Партнеры ФГБУ «Земля Леопарда»: Росприроднадзор, Департамент по охране, контролю и регулированию использования объектов животного мира Приморского края, Всемирный фонд дикой природы (WWF), Общество сохранения диких животных (WCS), Институт устойчивого природопользования, Фонд «Феникс».

Контакты:

ФГБУ «Земля Леопарда»: 692710, Приморский край, Хасанский район,
пгт. Приморский, ул. Заповедная, д.10,
тел: 8(42331)54-1-21, факс: 8(42331)54-1-20,
эл.почта: kedrpad@mail.ru

**Автономная некоммерческая организация «Евразийский центр изучения,
сохранения и восстановления популяции леопардов»**
123242, г. Москва, пер. Нововаганьковский, д. 12

Всемирный фонд дикой природы (WWF):
690003, г. Владивосток, ул. Верхнепортовая, 18 А,
тел./факс: (423)241-48-68, amur.office@wwf.ru



Миссия WWF

Остановить деградацию естественной среды планеты для достижения гармонии человека и природы.

www.wwf.ru