

Наше наследие

Н. Н. Кудрявцева,
главный архитектор ГМЗ «Царское Село»

АГАТОВЫЕ КОМНАТЫ В ЦАРСКОМ СЕЛЕ

Агатовые комнаты

Царскосельский дворцово-парковый комплекс – выдающийся памятник архитектуры и садово-паркового искусства XVIII – начала XX века. Он входит в Государственный свод особо ценных объектов культурного наследия народов Российской Федерации и Список всемирного наследия ЮНЕСКО. Сегодня Государственный музей-заповедник «Царское Село» включает Екатерининский и Александровский парки с уникальным дворцово-парковым ансамблем из 235 памятников, в числе которых любимый павильон Екатерины Великой.

На протяжении полутора столетий Царское Село служило официальной летней резиденцией российских императоров. Композиционный центр комплекса – барочный Екатерининский дворец, сооружённый в 1717–1756 годах по проектам архитекторов И.-Ф. Браунштейна, А. В. Квасова, С. И. Чевакинского, Ф.-Б. Рас-

трелли. К дворцу примыкает ансамбль Камероновой галереи, построенный для императрицы Екатерины II в 1780–1788 годах Чарлзом Камероном. Созданный знаменитым английским архитектором ансамбль включает здание Камероновой галереи, Висячий сад, пандус и, наконец, Холодную баню с Агатовыми комнатами, занимающими её

второй этаж. Со стороны Екатерининского дворца особенно выразительно сочетание изысканной лёгкости второго этажа с массивной каменной аркадой первого. А со стороны Висячего сада южный фасад воспринимается как одноэтажная постройка с колоннами и ротондой ионического ордера. В нишах установлены бронзовые скульптуры – аллегории Воды, Воздуха, Земли, Огня, копии античных статуй.

В нижнем этаже размещались Передняя, Отдыхальная, Купальный зал с холодным бассейном, Ванная комната с тёплой ванной, Угловой кабинет и Русская баня. Интерьеры оформлены колоннами искусственного мрамора, медальонами и рельефными фризами. Верхний этаж предназначался для отдыха. Агатовые комнаты сделались излюбленным местом Екатерины II, где в ранние утренние часы она занималась просмотром государственных



Камеронова галерея и павильон «Холодная баня»

документов, отвечала на письма. Сюда вели три дубовые двери: левая — в Переднюю, называемую Кабинетцем; средняя — в Большой зал; правая — в Библиотеку и на лестницу на первый этаж. К Большому залу примыкали два кабинета.

Отделка Агатových комнат имеет богатую историю и предысторию. Ещё в XVI веке на Урале были открыты месторождения твёрдых цветных камней, но способы их обработки были тогда неизвестны. Использованием «цветных камней» для дворцовых интерьеров заинтересовался Пётр I, однако первая гранильная фабрика цветных камней открылась в Петергофе только 1752 году. К этому времени увлечение минералогией уже охватило российскую аристократию. В 1765 году по указу Екатерины II на Урал отправилась экспедиция во главе с Я. Даниленбергом, открывшая новые месторождения яшмы, агатов,

сердоликов и других самоцветов. К началу 1780-х годов на русских гранильных фабриках была разработана технология, позволявшая использовать их во внутреннем убранстве.

Весной 1783 года Ч. Камерон получил указание императрицы подготовить проект отделки комнат второго этажа Холодной бани яшмой и предложил ей рисунки двух кабинетов. Стены покрывались известняковыми плитами, облицованными цветной уральской и алтайской яшмой. Её обработка достигла совершенства, хотя шлифовка и полировка, призванные выявить яркость красок и сочность тонов, представляли немалую трудность. До стеклянного блеска следовало вручную довести около двухсот квадратных метров стен, наличников и карнизов. Облицовка выполнялась пластинами уразовской яшмы тёмно-красного цвета с вкраплением белого кварцита. В XVIII веке её называли «мяс-



Панорама Большого зала



Снятие паркета в Большом зале

ным агатом», отчего интерьеры и получили название Агатových комнат.

Стены были оформлены в технике русской мозаики различными видами яшм и искусственным мрамором, украшены живописью, скульптурой. В работе участвовали русские и иностранные мастера. Лепные работы выполнял О. Мельников, яшмовые облицовки — И. Балакшин, скульптурные работы — Ж.-Д. Рашетт и К. Гофферт, облицовки из искусственного мрамора — мастер де Падри, живопись — И. Рудольф. Великолепные наборные паркетные полы были сделаны по рисункам архитекторов Ю. М. Фельтена и Ч. Камерона.

В годы Великой Отечественной войны немецкие оккупанты не пощадили этот великолепный памятник. Были повреждены яшмовая облицовка, искус-



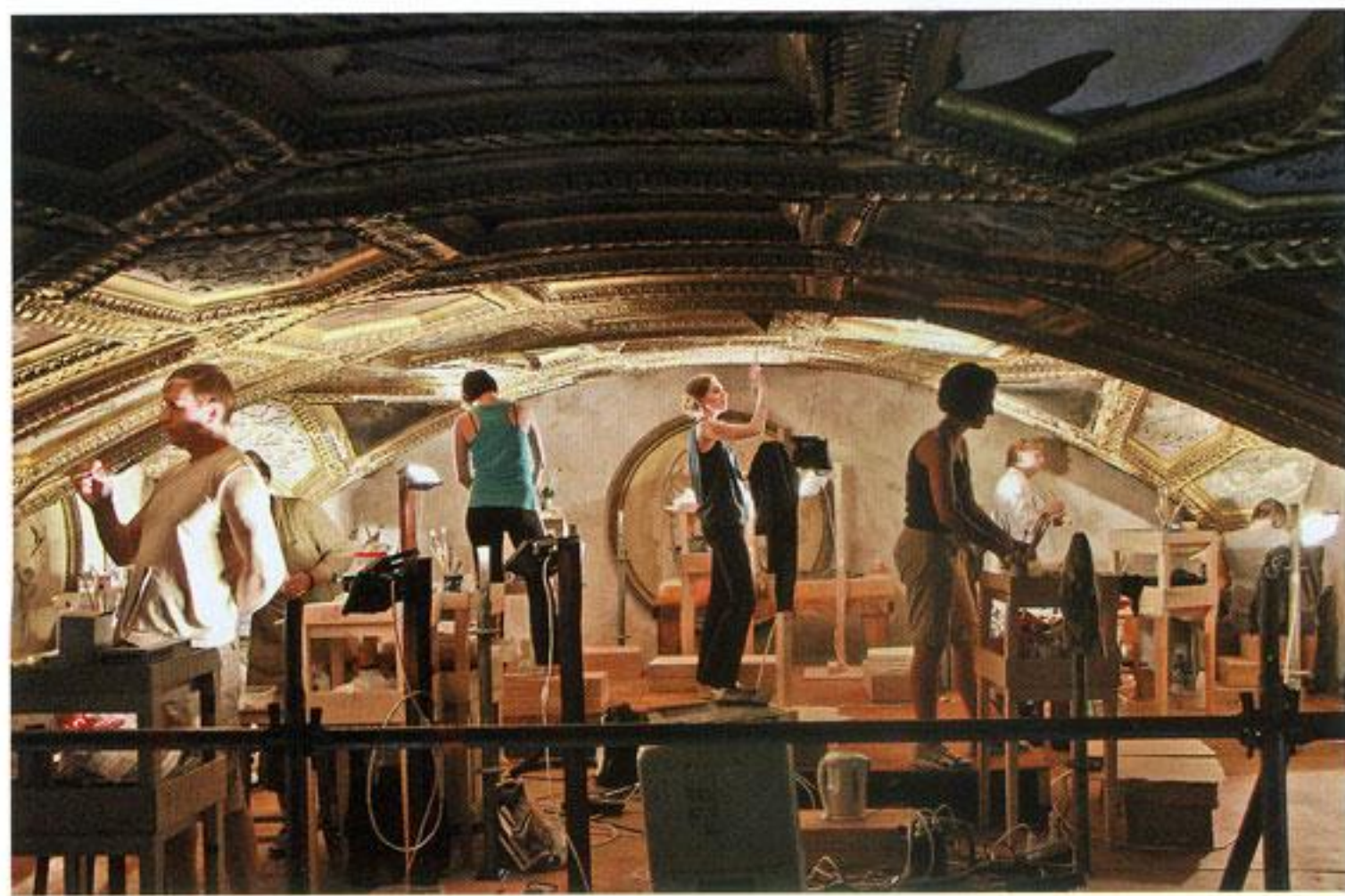
ственный мрамор, бронзовые орнаменты. Бесследно исчезли мраморная скульптура, шесть яшмовых ваз, девять бронзовых скульптурных групп, бронзовые барельефы-медальоны с тумб торшеров Большого зала.

Павильон восстановили в 1947–1948 годах, однако необходимость полной и научно выверенной реставрации осознавалась со всей ясностью. Долгие годы она откладывалась из-за работ в Екатерининском дворце. И только после воссоздания легендарной Янтарной комнаты в 2003 году была принята следующая целевая реставрационная программа – возрождение Агатовых комнат.

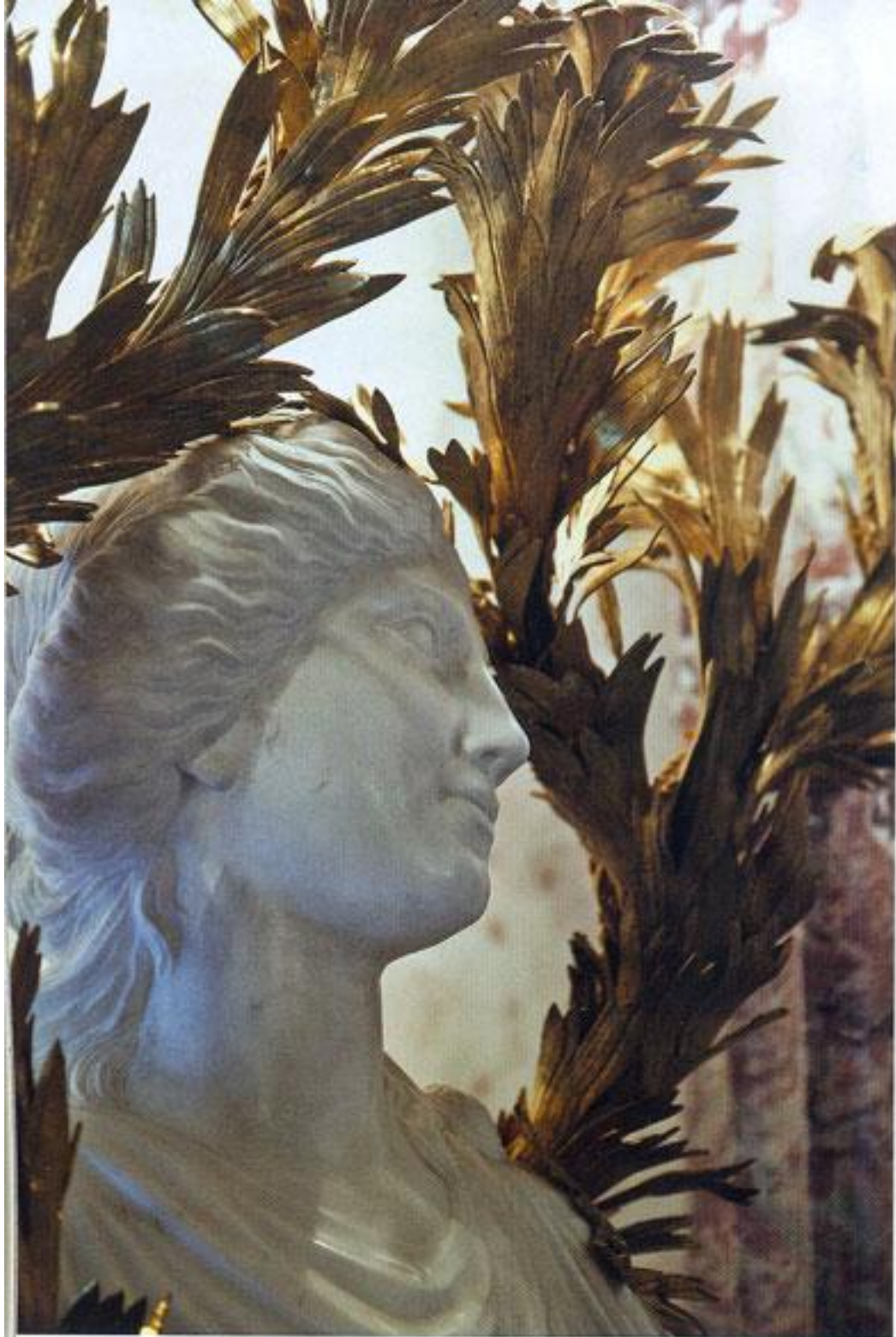
В 2006 году директору музея И. П. Саутову удалось привлечь к финансированию проектных работ В. И. Якунина и ОАО «Российские железные дороги». За пять лет был сформирован

полный кодекс реставрационных обследований и методик и проведены предварительные ремонтно-реставрационные мероприятия. Не обошлось без сюрпризов. Как оказалось, ку-

пол над ротондой сохранился с XVIII века без изменений: и деревянные стропильные конструкции, и свинцовая кровля исправно служат два с лишним столетия. Потребовались



Бригада позолотчиц за работой в Большом зале



Статуя-светильник Большого зала

лишь фрагментарный ремонт и утепление современными материалами. Более серьёзные повреждения в годы Великой Отечественной войны получили купола Яшмового и Овального кабинетов.

Проектировщикам пришлось считаться и с современными условиями. Исторически нижний этаж здания занимали Холодные бани, действовавшие только летом. Теперь там круглогодично проводятся выставки, и помещения отапливаются. В зимнее время перепад температур между первым и вторым этажами достигает от +20 до -20 градусов. Полной отсечки холодного верха от тёплого низа добиться невозможно: этажи объединены овальной лестницей — отсюда разрушительный конденсат на стенах и plafонах Агатových комнат. Установить системы отопления и вентиляции на втором этаже — значит нарушить исторические конструкции и декор, снизить аутентичность уникальных интерьеров. Музей разработал целый комплекс мер: понижение температуры помещений первого этажа в зимнее

время, утепление дверных и оконных заполнений, восстановление нарушенной исторической системы вентиляционных и жаровых каналов. Другое требование времени — электрификация павильона. Изначально освещение Агатových комнат не предусматривалось, за исключением Большого зала, где располагались восемь торшеров. Свечи вставлялись в дубовые и пальмовые ветви в руках мраморных женских скульптур. Проводку, обеспечившую свет, охранную и пожарную сигнализацию удалось проложить без повреждения ценнейших отделок стен и паркета.

В 2010 году ОАО «Российские железные дороги» и Благотворительный фонд содействия развитию железнодорожного транспорта «Транссоюз» выделили средства для реставрации уникального декора Агатových комнат. По итогам конкурса победила Царскосельская янтарная мастерская, безусловно зарекомендовавшая себя воссозданием Янтарной комнаты. Специалисты получили счастливую возможность работать с подлинной отделкой XVIII века, практически не искажённой поновлениями позднейших эпох. Консерва-

ция была выполнена в полном соответствии с Венецианской хартией (Международной хартией по консервации и реставрации памятников и достопримечательных мест).

Научный контроль над выполнением работ осуществлял Реставрационный совет с участием представителей ГМЗ «Царское Село», Комитета по государственному контролю, использованию и охране памятников истории и культуры (КГИОП), института «Спецпроектреставрация», ВООПиК, Санкт-Петербургского академического института живописи, скульптуры и архитектуры им. И. Е. Репина. Финансовый мониторинг проводила рабочая группа, в состав которой вошли представители ОАО «РЖД», «Транссоюза», Минкультуры России, ГМЗ «Царское Село» и общественных организаций.

Основной элемент убранства Агатového и Яшмового кабинетов — это, разумеется, яшмовая облицовка стен, каминов и массивных дверей. Предстояло укрепить осыпающиеся и отслаивающиеся фрагменты, воссоздать многочисленные утраты мозаичного набора, провести окончательную отделку с нанесением глянца. При восполне-



Живописные вставки с потолка Большого зала

нии утрат применялась яшма с тех же месторождений, камень тщательно подбирался по цвету, рисунку, фактуре.

Декор поверх яшмы составляли золочёные «через огонь» бронзовые тяги и литые орнаментальные рельефы. Его демонтировали, чтобы в мастерской расчистить от загрязнений, вручную деревянной киянкой выправить, тонировать. Удивительной оказалась стойкость позолоты XVIII века: отмытые изделия засверкали первоначальным блеском. Решением Реставрационного совета утраченные металлические элементы были воссозданы по сохранившимся аналогам в современной технике: вместо исторического огневого золочения применили гальваническое. После этого весь бронзовый декор занял прежнее место.

Особенного внимания потребовали лепной золочёный декор и живописные клейма на сводах, а также уникальный наборный паркет. Лепнину и фоновые участки укрепили, удалили стойкие поверхностные загрязнения и закраски; на отдельных фрагментах потребовались новая позолота или тонировка старой под цвет соседних участков.

В плафоны Агатовых комнат вмонтировано восемьдесят пять живописных вставок, выполненных маслом. Их основа — тряпичная бумага «верже» ручного отлива — отстала от перекрытий и деформировалась, грозя обрушением хрупких композиций. Грунт, а кое-где и красочный слой местами разложились. Авторская живопись участками находилась под разновременными поздними записями. Для восстановления оригиналов бумажный лист дублировали на слой японской бумаги. Живописную поверхность очищали от загрязнений, выравнивали покрывной лак,



Потолок Агатового кабинета



Фрагмент плафона Большого зала после реставрации

удаляли поздние записи. Утраченные фрагменты восполнили тонировками.

Сложный наборный рисунок паркета из ценных пород — настоящий шедевр. Щиты были связаны между собой шпонками и прикреплены к черновому полу коваными гвоздями. Набор включает породы розового дерева (бахия и

другие), палисандр, орех, самшит, тик, падук, амарант, морёный в зелёный цвет дуб, берёзу, эбеновое дерево, граб, клён, махагон. Местами наборный слой был утрачен или отстал от основы, имел многочисленные сколы и выбоины. Гравировка на паркете сохранилась фрагментарно. Деформацию набора компенсировали наклейкой

дополнительной основы, утраченные фрагменты воссоздали из соответствующих пород, устранили дефекты. Использовался исключительно столярный клей. Подлинную гравировку решено было сохранить без вторжения, а утраченную не воссоздавать для сохранения подлинных элементов паркета.

Реставрация Агатовых комнат была завершена в августе 2013 года. Разработанные технологии не только отвечают всем мировым стандартам, но и гарантируют сохранность павильона на многие годы. Безусловно, каждый объект неповторим, и новые задачи нельзя решать шаблоном. Однако квалификация наших специалистов, растущая от проекта к проекту, придаёт уверенность в том, что им под силу решение самых сложных задач и выполнены они будут по строгим международным стандартам. Это значит, что у нас появляется возможность увидеть исторические памятники во всём их былом великолепии.



Президент ОАО «Российские железные дороги» В. И. Якунин, директор ГМЗ «Царское Село» О. В. Таратынова и министр культуры РФ В. Р. Мединский на открытии Агатовых комнат. 26 сентября 2013 года